



Bilancio  
di Sostenibilità  
2023



# Sommario

10 Lettera agli stakeholder

12 **1. Nota metodologica**

15 La struttura del bilancio  
16 I temi materiali

22 **2. L'azienda**

24 Chi siamo  
26 Stakeholder  
27 Il Codice etico  
28 I Valori di Vamas

30 **3. Il processo produttivo**

34 La centralità del cliente  
35 La catena di fornitura

36 **4. I temi sociali**

39 Le nostre persone  
42 Diversità e inclusione  
    Congedi parentali e rientri al lavoro  
44 Salute e sicurezza dei lavoratori  
45 Formazione e crescita delle competenze  
46 Coinvolgimento delle comunità locali

48 **5. I temi ambientali**

51 Materiali  
    Consumo materiali ausiliari  
56 Rifiuti  
60 Energia  
63 Emissioni  
    Intensità emissiva  
68 Acqua

69 **Indice contenuti GRI**

35 Tabella 1  
Fornitori

39 Tabella 2  
Organico

40 Tabella 3  
Composizione Organico per fasce d'età

43 Tabella 4  
Congedi

44 Tabella 5  
Infortuni e indice di frequenza

45 Tabella 6  
Ore di formazione erogate

53 Tabella 7  
Consumo di materie prime, anni 2020 -2023

53 Tabella 8  
Materiali

57 Tabella 9  
Destinazione rifiuti prodotti

61 Tabella 10  
Energia elettrica

62 Tabella 11  
Consumi di combustibile

63 Tabella 12  
Emissioni Scope 1

65 Tabella 13  
Emissioni Scope 2

65 Tabella 14  
Totale emissioni (Scope 1 e 2 Location based)

65 Tabella 15  
Totale emissioni (Scope 1 e 2 Market based)

66 Tabella 16  
Intensità emissioni Location based su produzione

66 Tabella 17  
Intensità emissioni Market based su produzione

67 Tabella 18  
Intensità emissioni Location based su fatturato

67 Tabella 19  
Intensità emissioni Market based su fatturato

68 Tabella 20  
Consumi idrici per uso igienico (m3)

35 Grafico 1  
Percentuale spesa approvvigionamento locale 2023

40 Grafico 2  
Suddivisione organico per genere 2023

40 Grafico 3  
Tipologia contrattuale 2023

41 Grafico 4  
Composizione organico per fasce d'età 2023

41 Grafico 6  
Turnover personale per genere e fascia d'età 2022

46 Grafico 7  
Donazioni e Sponsorizzazioni 2023

46 Grafico 8  
Donazioni e Sponsorizzazioni 2022

56 Grafico 9  
Totale rifiuti (2022-2023)

60 Grafico 10  
Consumo Energia elettrica

62 Grafico 11  
Indicatore MJ/n paia









## Lettera agli stakeholder

### Gentili lettori,

È con grande soddisfazione che vi presentiamo il nostro primo Bilancio di Sostenibilità, un traguardo importante per la nostra realtà che rappresenta l'inizio di un percorso di trasparenza e responsabilità. Questo documento è il frutto di un lungo cammino fatto di impegno e attenzione verso l'ambiente, la comunità e le persone. Perché abbiamo realizzato il nostro primo Bilancio di Sostenibilità? Perché vogliamo condividere con voi i risultati ottenuti, le difficoltà incontrate e le prospettive future. Siamo ben consapevoli che il successo di un'azienda non può essere scisso dal rispetto per la società e per l'ambiente. Questa è la nostra costante promessa.

Questa primissima edizione è stata caratterizzata da un lavoro collettivo che ha coinvolto molte risorse aziendali. Ogni collaboratore, mettendoci la propria esperienza e la propria passione, ha contribuito a creare questo progetto, per questo vorremmo ringraziarli sinceramente. Il percorso che abbiamo iniziato non si conclude certamente qui, sarà solo l'inizio di un lungo processo che ci consentirà di migliorare sempre di più. Siamo convinti che il valore economico non possa prescindere dallo sviluppo etico, responsabile e sostenibile e vogliamo che il nostro impegno non rimanga entro le mura dell'organizzazione ma che si propaghi al di fuori e coinvolga il territorio e le comunità che lo abitano.

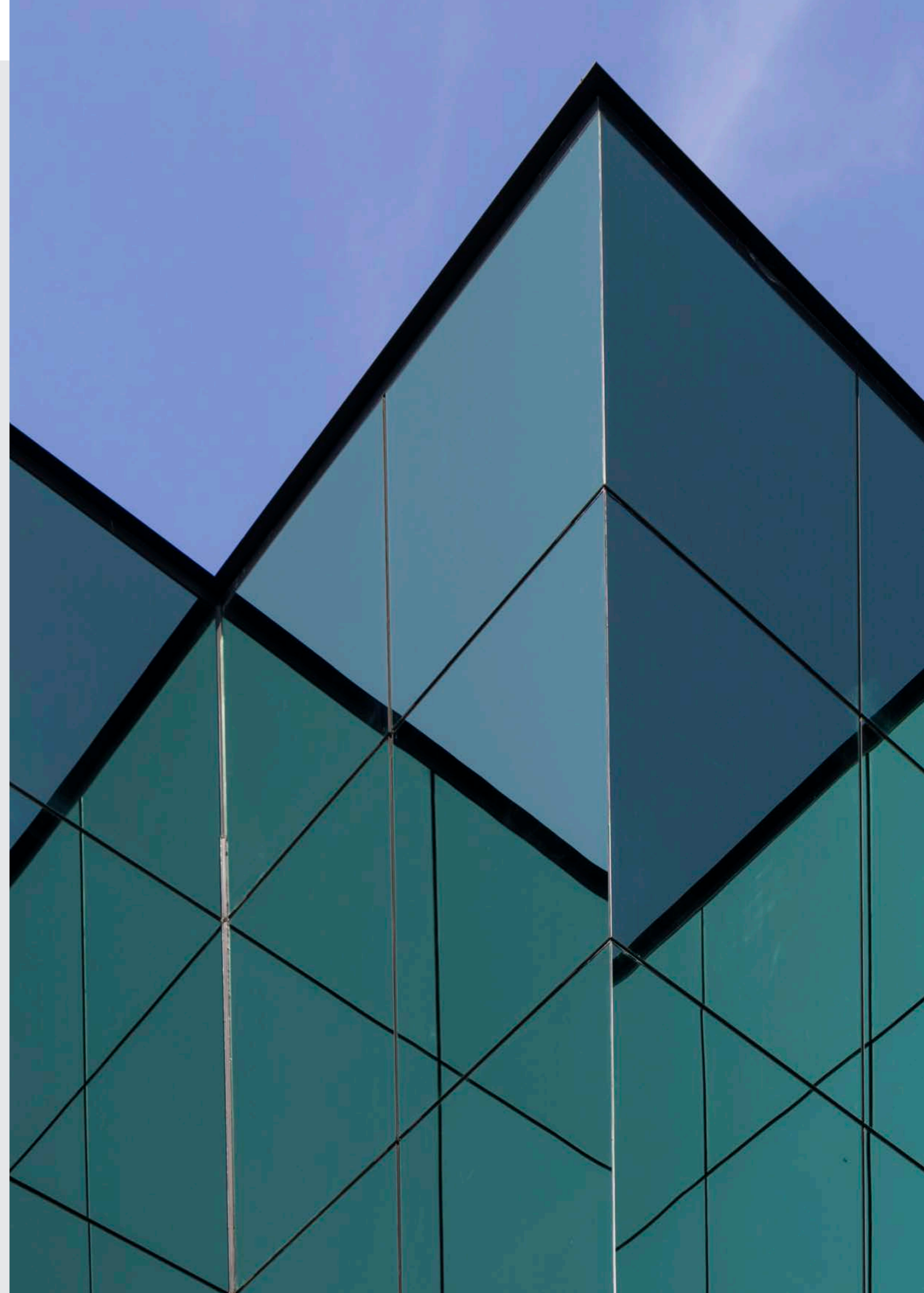
La pubblicazione del Bilancio di Sostenibilità segna un nuovo capitolo nella storia della nostra azienda, un capitolo che vogliamo scrivere insieme a voi, i nostri stakeholder.

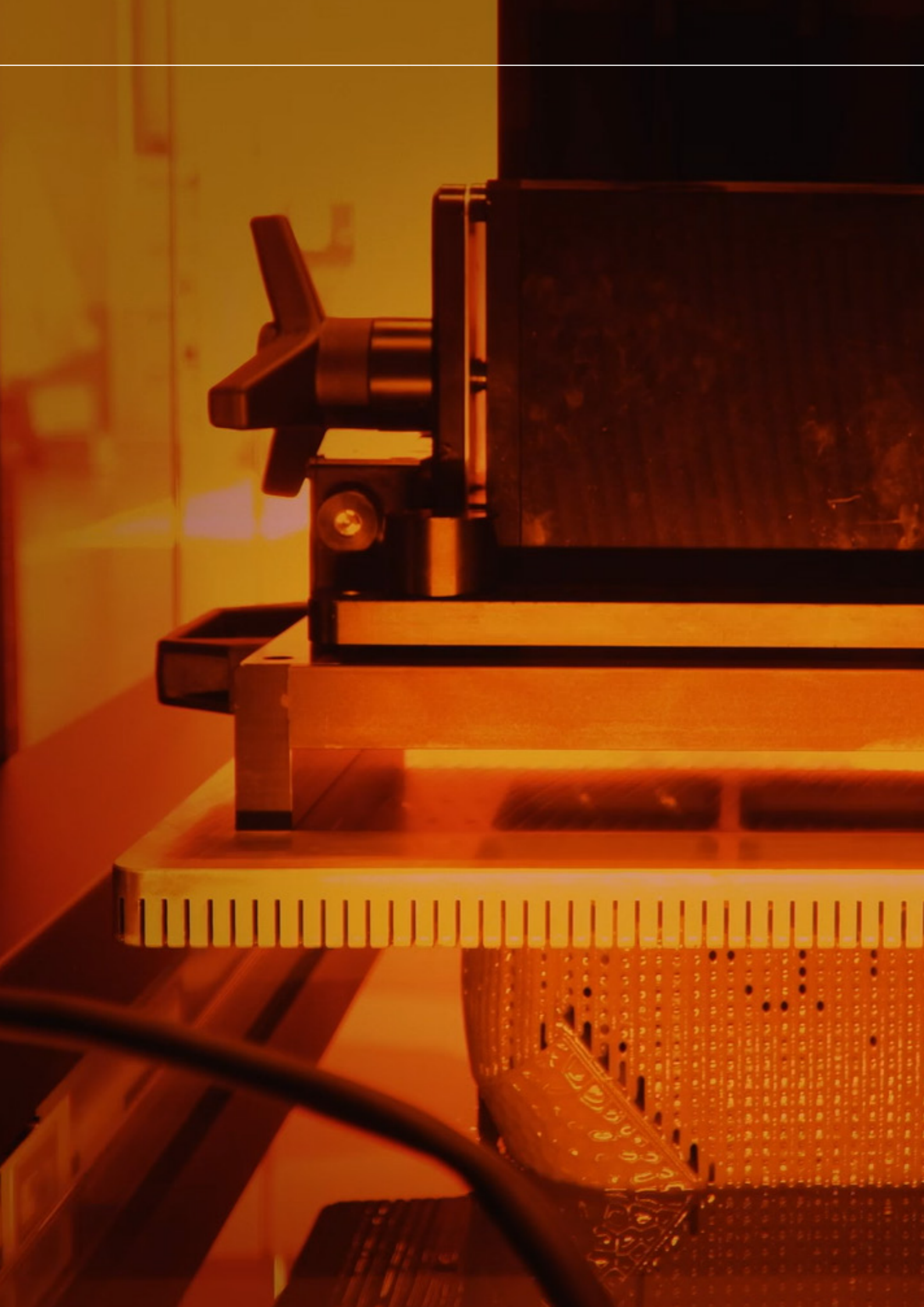
Grazie per il vostro prezioso supporto e per la fiducia che riponete in tutti noi.

Cordiali saluti,



**Ivano Vagnoli**  
Amministratore Unico





# Nota metodologica



La redazione del Bilancio di Sostenibilità di Vamas ha seguito un processo articolato che si è sviluppato attraverso diverse fasi per garantire un rendiconto dettagliato e trasparente delle performance aziendali in ambito economico, ambientale e sociale. Questo documento è stato redatto *with reference to Standards del Global Reporting Initiative* (GRI Standards), nella loro ultima versione del 2021, entrata in vigore nel 2023. Tali standards sono riconosciuti internazionalmente come il riferimento metodologico principale utilizzato dalla maggior parte delle organizzazioni a livello mondiale.

Il processo di rendicontazione del primo bilancio di sostenibilità di Vamas è stato caratterizzato da una serie di attività mirate al coinvolgimento attivo dei responsabili di funzione. La raccolta e il consolidamento delle informazioni e dei dati sono stati effettuati attraverso un dialogo costante con i data owner di ciascun tema materiale. All'iniziale fase di analisi documentale e di tracciamento delle questioni più rilevanti, è seguita una fase di raccolta delle informazioni richieste dagli standard GRI, attraverso apposite schede di raccolta dati. Tale approccio ha garantito un processo di rendicontazione solido e completo che ha consentito di presentare nel bilancio di sostenibilità un quadro informativo accurato e trasparente delle performance e delle strategie messe in atto da Vamas in materia di sostenibilità.

La prima fase cui l'azienda si è avvicinata è stata l'Analisi di Materialità, che rappresenta il concetto chiave per la definizione dei contenuti del Bilancio di Sostenibilità. Secondo i GRI Standards, la materialità si riferisce alla rilevanza che le informazioni e i temi considerati devono avere. I temi rilevanti (materiali) sono quelli che riflettono gli impatti economici, ambientali e sociali dell'organizzazione o influenzano le decisioni degli stakeholder.

L'analisi di materialità è stata condotta in maniera semplificata, utilizzando principalmente analisi di letteratura e studi di settore per identificare e condividere i contenuti significativi anche per l'Organizzazione. Sulla base della materialità sviluppata, è stata elaborata la struttura del presente documento in cui vengono dettagliati i dati e le informazioni per ciascun tema identificato.

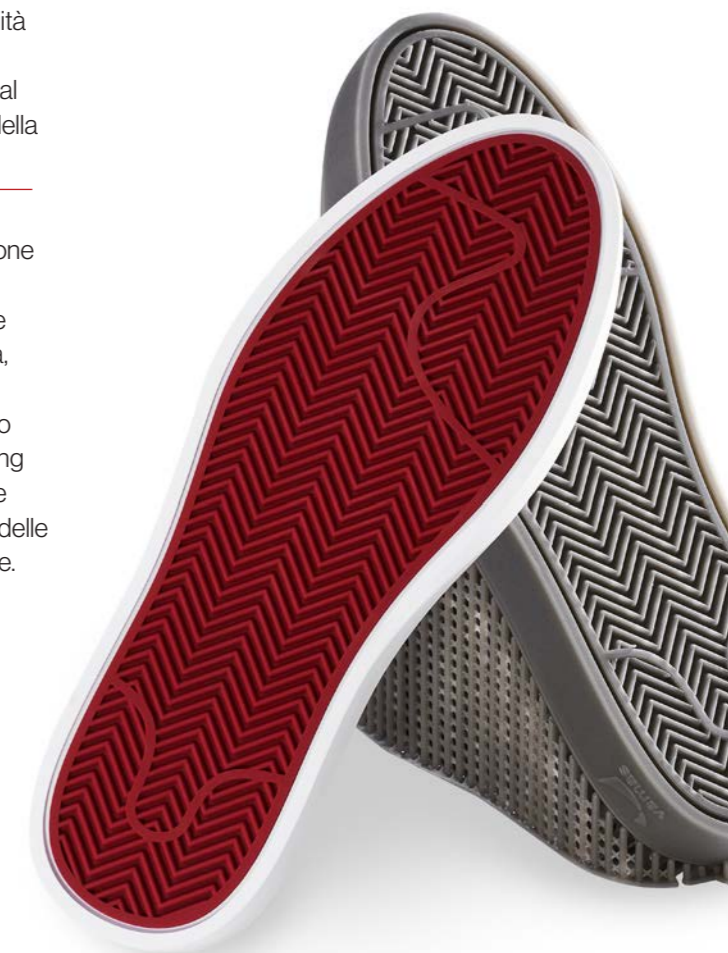
Una volta definita la struttura e i temi principali sono state predisposte delle schede di raccolta dati per gli elementi pertinenti a ciascuna struttura aziendale e linea di business interessata. Il Biennio solare di riferimento è il 2022-2023, e il perimetro del Report riguarderà l'attività nazionale di Vamas.

Inoltre, è importante ricordare che l'azienda ha scelto in maniera volontaria di realizzare il presente report, anche con il fine di iniziare un percorso di strutturazione e preparazione all'obbligatorietà di rendicontazione secondo quanto previsto dalla Corporate Sustainability Reporting Directive (CSRD), a cui l'azienda sarà sottoposta nei prossimi anni, oltre che di trasparenza nei confronti dei propri stakeholder.

## La struttura del bilancio

Il documento si apre con la lettera agli stakeholder e con la guida metodologica per poi articolarsi in tre macroaree.

- 1 **La prima macroarea del documento** riguarda la descrizione del profilo dell'organizzazione. Vengono fornite informazioni riguardanti l'azienda, comprese la sua "Vision & Mission", i valori fondamentali che la contraddistinguono, il processo produttivo, la centralità del cliente e la catena di fornitura.
- 2 **La seconda macroarea del documento** riguarda temi di carattere sociale. In questa sezione vengono presentati i temi materiali legati alla forza lavoro propria, alla salute e sicurezza dei lavoratori, alla formazione del personale e al coinvolgimento delle comunità locali. Gli indicatori selezionati per questa sezione fanno riferimento ai criteri stabiliti dal Global Reporting Initiative (GRI) standard della serie 400, riguardanti i temi sociali.
- 3 **La terza macroarea del documento** si concentra sui temi ambientali. Questa sezione presenta i temi legati ai materiali utilizzati durante il processo produttivo, alla gestione dei rifiuti, alla gestione efficiente dell'energia, alle emissioni e al consumo di acqua. Gli indicatori selezionati in questa sezione sono derivati dai criteri definiti dal Global Reporting Initiative (GRI) standard della serie 300, che forniscono le linee guida per la valutazione delle performance ambientali dell'organizzazione.



# I temi materiali

L'azienda Vamas, consapevole della crescente importanza dello sviluppo sostenibile, ha individuato i propri temi materiali attraverso un'analisi accurata delle aspettative degli stakeholder e delle priorità strategiche. Questi temi materiali sono strettamente correlati agli Obiettivi di Sviluppo Sostenibile (SDGs) dell'Agenda 2030, permettendo all'azienda di strutturare azioni in grado di contribuire in maniera attiva alle sfide globali.

Di seguito viene illustrato in dettaglio come ciascun tema materiale individuato da Vamas si relazioni con gli SDGs dell'Agenda 2030 e di conseguenza con gli impegni presi dall'azienda.



## Performance economica

Vamas è impegnata nel mantenere una performance economica solida e sostenibile, bilanciando la crescita aziendale con il benessere dei dipendenti, del territorio e dell'ambiente. Una gestione efficiente delle risorse economiche ha permesso di reinvestire in tecnologie innovative e pratiche sostenibili, promuovendo la competitività aziendale nel lungo termine.

**€ 34.447.595,03**

Valore economico  
direttamente generato 2023



## Approvvigionamento e valutazione dei fornitori

Vamas adotta un approccio etico e responsabile nell'approvvigionamento delle materie prime, selezionando fornitori rispettosi delle tematiche ambientali e sociali. L'azienda sta attivando una valutazione periodica dei fornitori che garantirà a partire dal 2024 che essi aderiscano a pratiche sostenibili e siano conformi alle normative locali e internazionali in materia ambientale.

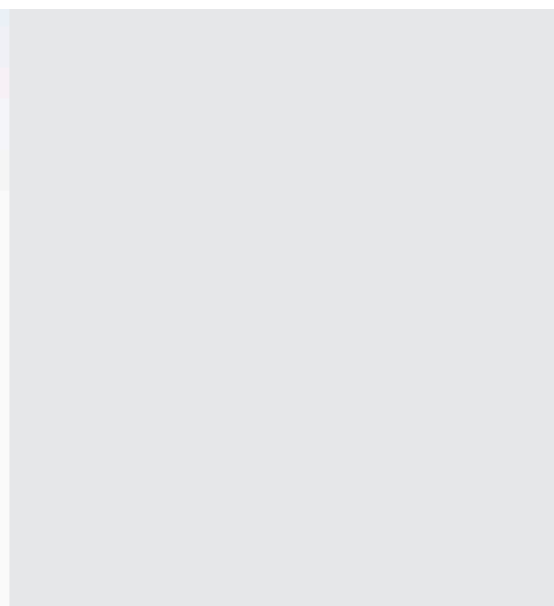
**54%**

Spesa di approvvigionamento locale  
2023



## Materiali utilizzati

L'azienda si impegna da sempre a ottimizzare l'utilizzo dei materiali, scegliendo quelli che presentano un impatto ambientale ridotto e promuovendo l'uso di materie prime riciclate o rigenerate. Ciò permette di diminuire l'uso di risorse naturali e di ridurre la produzione di rifiuti e le emissioni correlate alla produzione.







### Consumo e produzione responsabile

La gestione responsabile dei rifiuti è un tema centrale per Vamas. L'azienda è impegnata da anni nel minimizzare la produzione di rifiuti attraverso l'adozione di processi di produzione più efficienti e il riutilizzo delle risorse. Questo approccio ha contribuito alla riduzione dell'impatto ambientale dell'azienda.

**100%**

Scarto recuperato tramite il processo di riciclo del TPU



### Consumo energetico ed emissioni

Vamas è fortemente impegnata nella riduzione del proprio consumo energetico e delle emissioni di gas serra attraverso l'implementazione di tecnologie più efficienti e l'adozione di fonti di energia rinnovabile. Per questo ha in programma nel 2024 uno studio LCA di organizzazione per valutare al meglio i propri impatti sulle matrici ambientali. Le iniziative di efficienza energetica stanno contribuendo alla diminuzione dell'impronta di carbonio dell'azienda e al miglioramento complessivo delle prestazioni ambientali.

**30%**

Energia autoprodotta da sistemi fotovoltaici



### Risorsa idrica

Nonostante lo scarso utilizzo della risorsa idrica nel ciclo produttivo, Vamas ritiene la gestione sostenibile delle risorse idriche una priorità e ha implementato sistemi di monitoraggio e ottimizzazione per ridurre il consumo di acqua all'interno dei propri siti.



### Occupazione e Diversity & Inclusion

Vamas promuove un'occupazione inclusiva e valorizza la diversità, impegnandosi a creare un ambiente di lavoro equo, dove tutti i dipendenti abbiano pari opportunità di crescita, indipendentemente dal genere, dall'età, dall'origine etnica o da altre differenze personali.

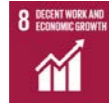
**37%**

di donne in organico

**25%**

di giovani under 30





### Salute e sicurezza dei lavoratori

L'azienda considera la salute e la sicurezza dei lavoratori come una priorità assoluta per questo ha implementato rigorosi protocolli di sicurezza sul posto di lavoro e promosso una cultura della prevenzione dei rischi a tutti i livelli aziendali. Vamas investe costantemente in programmi di formazione e aggiornamento in materia di sicurezza, per garantire che tutti i dipendenti siano adeguatamente protetti.



### Formazione e sviluppo delle competenze

L'azienda riconosce come lo sviluppo delle competenze e la formazione continua dei dipendenti siano fondamentali per mantenere competitività e innovazione. Vamas ha investito e investirà in programmi di aggiornamento professionale per migliorare le competenze tecniche e manageriali dei propri dipendenti, rafforzando così il capitale umano.

**227**

Ore di formazione erogate ai dipendenti

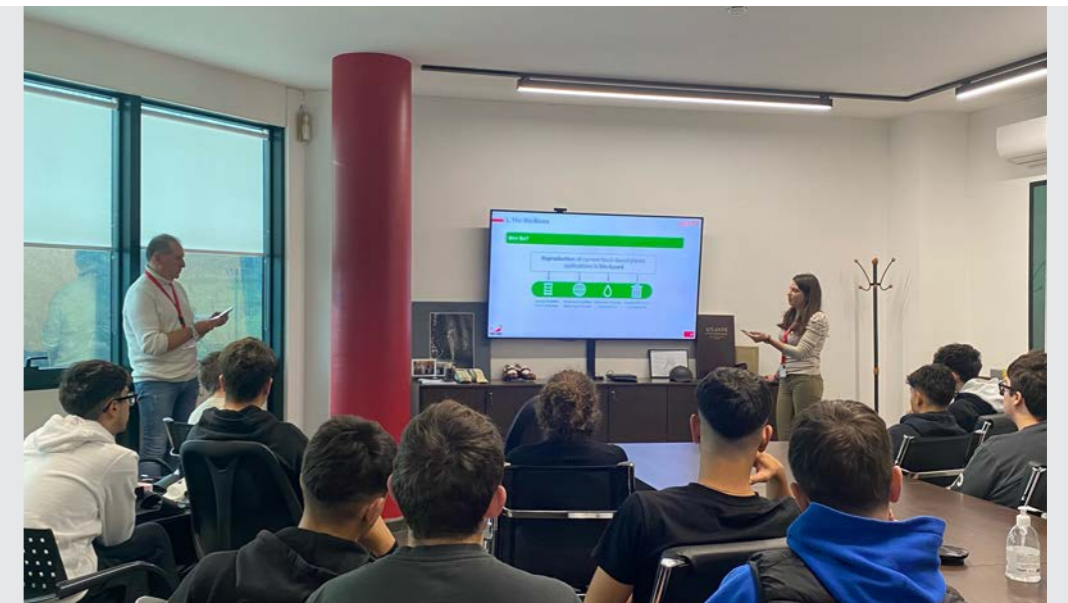
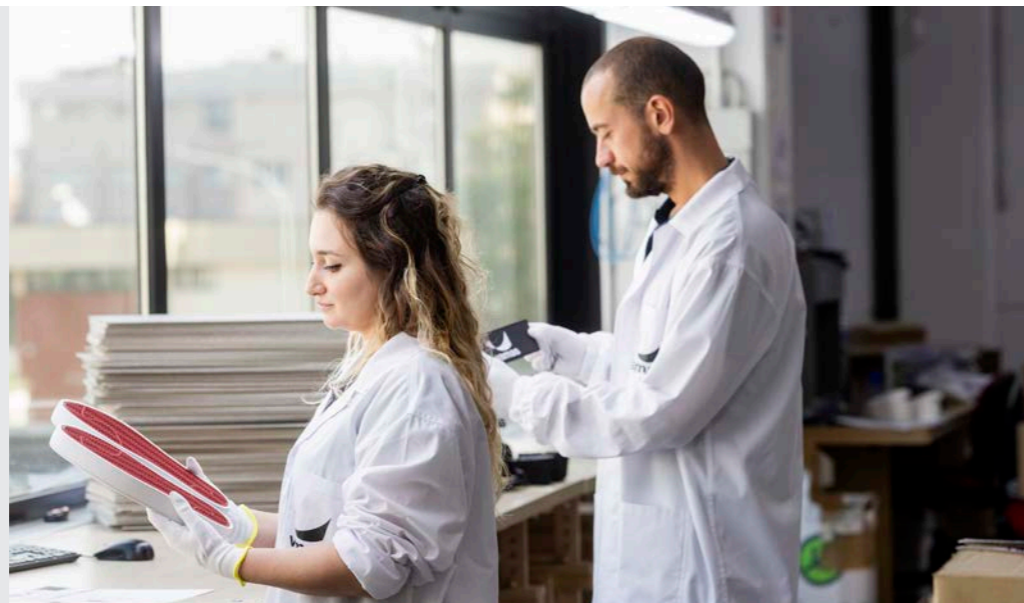


### Rapporto con le comunità locali

Vamas è consapevole dell'importanza di tutelare il territorio in cui opera ed è impegnata a mantenere un rapporto solido e positivo con le comunità locali, supportando iniziative che contribuiscano allo sviluppo socioeconomico dell'area.

**€ 27.975,00**

Sponsorizzazioni e donazioni locali







L'azienda

2



## Chi siamo

Vamas è un'azienda attiva dai primi anni Settanta nella produzione di soole, nata con l'obiettivo di crescere all'interno di una delle filiere artigianali per cui l'Italia è rinomata nel mondo: le lavorazioni del cuoio. La storia imprenditoriale, professionale e umana è dovuta ad un gruppo di artigiani mossi da un'idea ambiziosa: mettere a frutto le competenze acquisite nella lavorazione del cuoio per diventare punto di riferimento manifatturiero del settore.

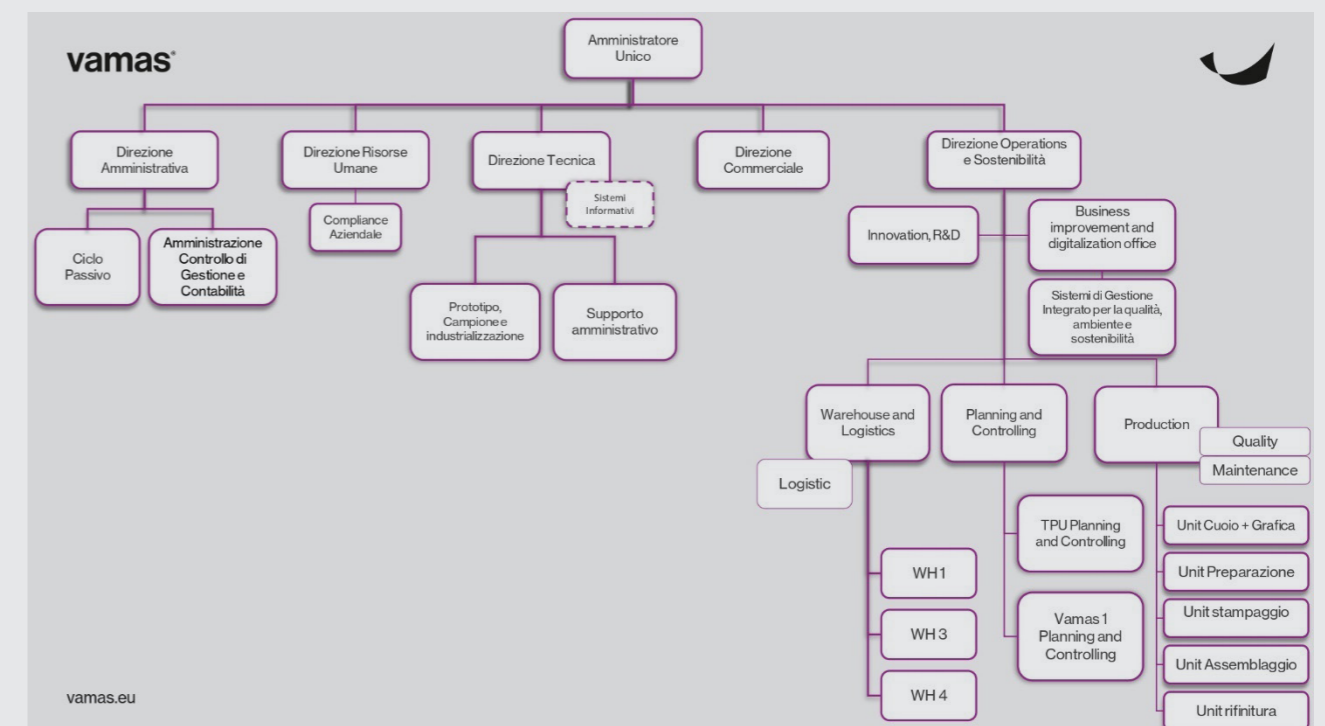
Nel corso degli anni e della storia imprenditoriale, da San Miniato, Vamas si è aperta ai mercati internazionali, alle innovazioni tecnologiche e ai nuovi materiali, primi tra tutti quelli polimerici. Sono state integrate le esperienze artigiane con le migliori tecnologie di processo e di prodotto per continuare a essere un punto di riferimento nel mondo del fashion luxury e sportswear.

E oggi che l'azienda è guidata dalla nuova generazione di imprenditori e creativi, ancora più spiccata è la sua vocazione innovativa. Rendere efficiente l'intero processo produttivo comporta la messa a sistema di tanti fattori differenti e che ogni fase deve essere eseguita rispettando i più alti criteri prestazionali. L'obiettivo è sempre quello di ottimizzare le performance e raggiungere il livello di qualità a cui Vamas ha abituato i propri clienti.

La Mission aziendale è crescere perseguendo l'innovazione sostenibile, per garantire il benessere ambientale, sociale e soprattutto territoriale.

Vamas oggi conta cinque stabilimenti industriali, chiamati Laboratori, in cui sono articolate le varie fasi di produzione. A un'area circoscritta intorno al comune di San Miniato, si aggiungono poi le aziende partner dislocate tra Toscana, Marche e Romagna.

Di seguito la struttura aziendale:





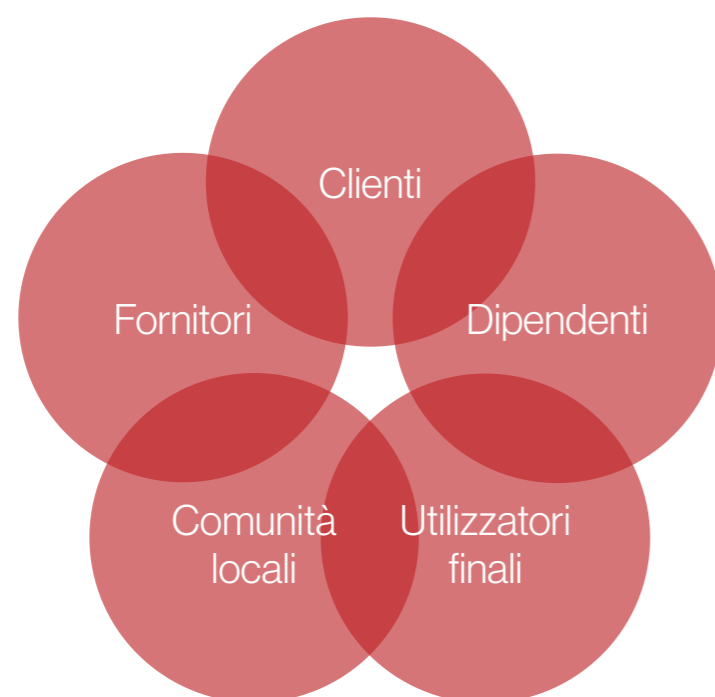
## Stakeholder

La mappatura degli stakeholder è un processo strategico fondamentale per comprendere le dinamiche di interazione tra l'organizzazione e i suoi portatori di interesse. Questo esercizio consente di identificare, analizzare e classificare gli stakeholder sulla base della loro influenza e del loro interesse rispetto agli obiettivi aziendali, facilitando così una gestione consapevole delle relazioni. Tra i principali stakeholder di Vamas emergono diverse categorie, ognuna caratterizzata da ruoli specifici e aspettative peculiari.

I dipendenti rappresentano il cuore operativo dell'organizzazione, apportando competenze e impegno per il raggiungimento degli obiettivi aziendali. Sono parte integrante della produttività e della cultura aziendale. La relazione con questa categoria richiede attenzione verso aspetti fondamentali come la sicurezza, il benessere e la conciliazione con eventuali esigenze familiari.

La direzione, composta da vari livelli di leadership, rappresenta il nucleo decisionale dell'organizzazione. È responsabile delle scelte strategiche e operative e del coordinamento tra le diverse funzioni aziendali. La direzione spesso funge da ponte con gli stakeholder esterni, come clienti, comunità locali e autorità regolatorie. Il suo ruolo è cruciale anche nel garantire la sostenibilità aziendale, assicurando che le esigenze di tutti gli attori coinvolti siano integrate nelle strategie complessive.

Tra gli stakeholder esterni, i clienti e gli utilizzatori finali occupano una posizione centrale. Essi costituiscono il principale motore economico dell'organizzazione, e il successo di un'azienda dipende in gran parte dalla sua capacità di comprendere e soddisfare le loro esigenze. La qualità dei prodotti, la trasparenza nei processi e la possibilità di personalizzare i prodotti sono aspetti cruciali per costruire e mantenere la fiducia dei clienti.



## Il Codice etico

Parallelamente, la comunità locale gioca un ruolo significativo, rappresentando il contesto sociale e ambientale in cui l'azienda opera. Mantenere relazioni positive con il territorio significa contribuire al suo sviluppo sostenibile, minimizzando gli impatti negativi e partecipando attivamente a iniziative di interesse comune.

Un altro segmento importante è rappresentato dai contoterzisti e fornitori di beni e servizi, che operano come partner essenziali nella catena del valore. La loro collaborazione è fondamentale per garantire l'efficienza produttiva, il rispetto dei tempi e la qualità dei prodotti.

Ogni gruppo ha esigenze specifiche ma tutti contribuiscono al successo e alla sostenibilità complessiva dell'impresa. Integrare tali esigenze nelle strategie aziendali permette di creare valore condiviso e garantire una solida reputazione e una crescita duratura.

L'azienda si è dotata di un Codice Etico che integra la responsabilità sociale e la sostenibilità nella gestione quotidiana delle attività aziendali. Il Codice Etico, adottato ai sensi del Decreto Legislativo 231/2001, esprime gli impegni e le responsabilità nei confronti di dipendenti, clienti, fornitori e partner commerciali, ponendo particolare attenzione alla trasparenza, alla correttezza e alla legalità in ogni processo decisionale. L'azienda promuove la prevenzione di comportamenti illeciti, la lotta alla corruzione e il rispetto della riservatezza, garantendo un ambiente lavorativo sicuro e orientato alla valorizzazione delle risorse umane. Attraverso il Codice Etico, l'azienda sottolinea il proprio impegno nella promozione di rapporti duraturi e solidi con la Pubblica Amministrazione, i clienti e i fornitori, rispettando la normativa vigente e sostenendo principi di responsabilità sociale e ambientale.



## I Valori di Vamas

1

### Innovazione

Essere aperti al cambiamento è parte del nostro DNA aziendale. Innovarsi vuol dire continuare a crescere.

2

### Sostenibilità

Ci siamo sempre impegnati al massimo per rispettare il pianeta e garantire un futuro alle prossime generazioni. Fin dagli inizi, abbiamo sempre cercato le migliori soluzioni per non generare rifiuti ma recuperare il materiale.

3

### Rispetto

Per il lavoro, proprio e altrui, per il capitale umano, per il territorio che ci ha dato tanto, per i nostri partner.

4

### Collaborazione

Intessiamo rapporti di dialogo e fiducia con i nostri clienti, realizzando insieme progetti condivisi capaci di soddisfare tutte le loro esigenze.

5

### Tracciabilità

Vogliamo essere trasparenti in ogni fase del processo perchè il risultato è importante tanto quanto il percorso.

6

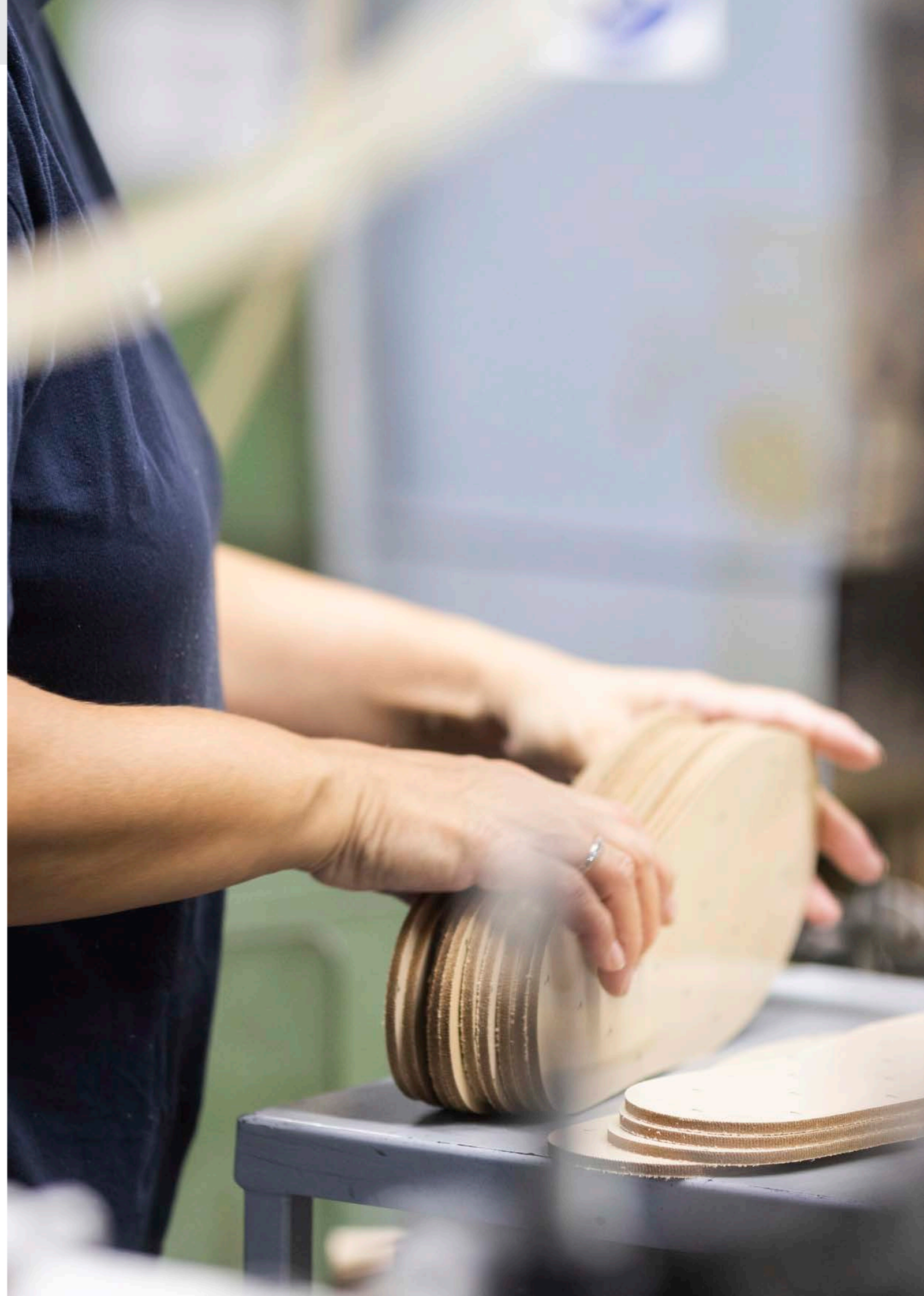
### Passione

Ci piace ciò che facciamo e la curiosità ci spinge a ricercare metodi, materiali e applicazioni sempre nuove.

7

### Qualità

Il nostro impegno è costantemente rivolto a mantenere il focus centrale sulla qualità.







Il processo produttivo

3



La filosofia produttiva dell'azienda si basa sull'innovazione, un fattore cruciale per conservare il vantaggio competitivo sul proprio mercato. Attraverso la promozione di un clima dinamico e flessibile, l'azienda riesce a rispondere tempestivamente ai cambiamenti nelle tecnologie e nel mondo circostante. Gli sforzi dell'R&D si concentrano nell'implementare soluzioni che siano all'altezza delle esigenze di qualità e funzionalità del cliente, ma che siano allo stesso tempo sostenibili e durevoli. Lo scopo è quello di essere un partner affidabile e innovativo per il cliente, un partner capace di trovare soluzioni alle problematiche e sviluppare proposte ad hoc. Questa costante tensione verso il miglioramento consente all'azienda di mantenere elevati standard prestazionali e tecnologici, allineati alle normative ambientali e alle aspettative del mercato.

L'investimento in soluzioni originali e l'aggiornamento continuo rispetto alle evoluzioni tecnologiche sono alla base della capacità dell'azienda di sviluppare prodotti apprezzati dal consumatore finale. La digitalizzazione ha avuto un ruolo cruciale nell'ottimizzazione dei processi, trasformando le operazioni tradizionali in un sistema digitale altamente efficiente. La raccolta e l'analisi dei dati, supportata da strumenti di Business Intelligence, forniscono informazioni strategiche fondamentali per misurare e migliorare le performance produttive. Le decisioni aziendali sono guidate da un monitoraggio accurato di tutti i processi che permette di identificare aree di miglioramento e di intervenire in maniera tempestiva e mirata. Questo sistema consente una comunicazione fluida tra tutte le componenti del processo produttivo, migliorando l'efficienza operativa e garantendo un controllo preciso e costante della qualità.

La produzione si articola principalmente in due aree: soles in cuoio e soles in TPU (poliuretano termoplastico). Le soles in cuoio rappresentano il simbolo della tradizione artigianale che da sempre contraddistingue la qualità dei suoi prodotti. Il processo produttivo delle soles in cuoio combina l'uso di tecniche tradizionali con l'impiego di macchinari all'avanguardia, assicurando che ogni suola sia lavorata con cura e precisione.

A partire dalla selezione delle materie prime, fino alla tranciatura, timbratura e modellera, ogni fase del processo è eseguita con attenzione per garantire che le soles rispettino i più alti standard di qualità. Le operazioni finali di finitura, come la spazzolatura, la tingitura e la decorazione, completano il ciclo produttivo, assicurando un prodotto esteticamente impeccabile e di lunga durata.



Le soles in TPU, invece, sono frutto di una risposta proattiva alle esigenze del mercato moderno, sempre più orientato verso materiali tecnologicamente avanzati e performanti. Il ciclo produttivo delle soles in TPU si basa su un sistema di pressatura a iniezione che conferisce al prodotto finale una precisione dimensionale elevata, oltre a una resistenza e flessibilità ideali per diverse tipologie di calzature. Le operazioni di rifinitura e controllo qualità garantiscono che le soles siano prive di imperfezioni e pronte per essere immesse sul mercato.

Per entrambe le linee produttive, l'azienda mantiene una costante attenzione alla qualità, collaborando con partner esterni qualificati per alcune lavorazioni specifiche, come la guardatura e la verniciatura. Questa collaborazione permette di gestire in modo efficiente i picchi di domanda e di mantenere gli alti standard qualitativi che caratterizzano l'azienda. Grazie a una perfetta sinergia tra tradizione e innovazione, l'azienda è in grado di offrire una gamma di prodotti diversificata e di alta qualità, soddisfacendo le esigenze di un mercato in continua evoluzione.





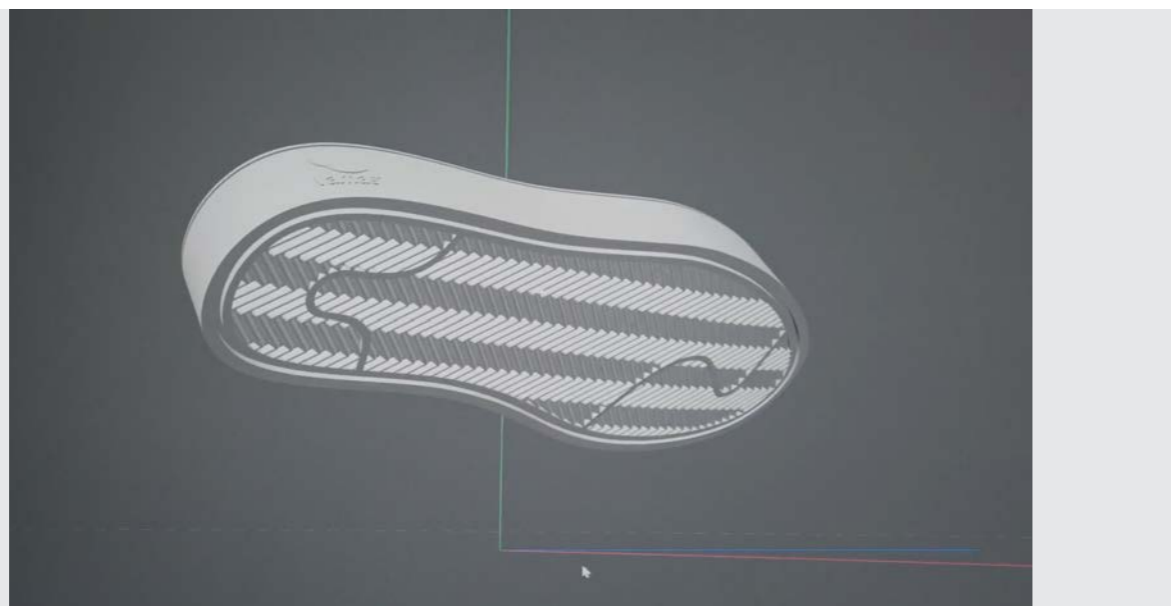
## La centralità del cliente

Per l'azienda è di centrale importanza che i clienti possano ottenere il miglior prodotto possibile, quello che rispecchia al meglio lo stile e le esigenze specifiche che stanno cercando. Da oltre cinquant'anni, Vamas ha dimostrato la capacità di interpretare e trasformare in realtà le loro idee, con precisione e creatività. Questo ha permesso la creazione di un legame di fiducia che si è consolidato nel tempo grazie anche alla dedizione dei e delle dipendenti nel tradurre le visioni dei clienti in prodotti concreti e di alta qualità.

Ogni progetto viene trattato con la massima attenzione, partendo dalla fase iniziale di design fino alla realizzazione del prototipo. La prototipazione basata su modelli 3D assicura che ogni dettaglio venga realizzato esattamente come il cliente lo aveva immaginato e questo fa sì che Vamas sia in grado di offrire un livello di precisione e personalizzazione che la distingue nel mercato.

Interpretare le idee dei clienti e tradurle in modelli precisi garantisce che il prodotto finale sia conforme alle aspettative e questo rappresenta sicuramente un valore aggiunto. I clienti possono contare su un partner affidabile che non si limita a realizzare semplicemente ciò che viene richiesto, ma che è in grado di offrire consulenza e soluzioni innovative che migliorano ulteriormente il design originale.

Un altro ruolo cruciale viene svolto dal reparto grafico che, grazie al suo team giovane, creativo e dinamico, è in grado di rispondere rapidamente e con efficacia alle richieste dei clienti, consentendo di personalizzare al meglio i prodotti.



## La catena di fornitura

La selezione dei fornitori di beni e servizi, collaboratori e consulenti avviene secondo criteri precisi garantendo trasparenza e imparzialità. La gestione dei rapporti con questi soggetti avviene in conformità ai principi etici e di comportamento delineati dalla Società e dal Codice Etico.

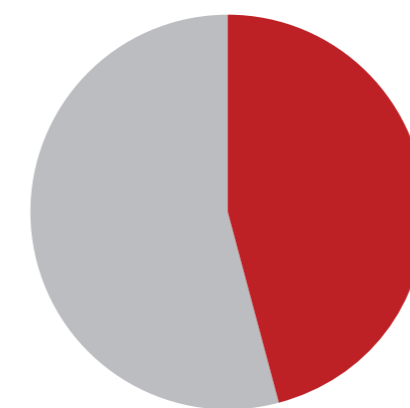
L'attività di approvvigionamento dell'azienda è orientata all'acquisto di prodotti, materiali, opere e servizi che presentino elevati standard qualitativi e siano convenienti dal punto di vista economico. Tuttavia, l'impegno di Vamas non si ferma qui. L'azienda si avvale di fornitori che operano nel pieno rispetto delle norme di sicurezza sul lavoro, dei diritti umani e delle normative ambientali.

Un aspetto significativo dell'approvvigionamento sostenibile dell'azienda è il supporto alle economie locali. Attualmente, il 54% della spesa di approvvigionamento dell'azienda è rappresentato da fornitori locali considerati in un raggio di 20km dal sito principale. Questa scelta sostiene l'economia locale e riduce l'impatto ambientale legato al trasporto di beni e materiali, contribuendo a una maggiore sostenibilità complessiva delle operazioni aziendali.

**Tabella 1**  
Fornitori

	2022	2023
Numero totale di fornitori	524	517
Numero di nuovi fornitori	91	98
Percentuale spesa approvvigionamento locale	59%	54%

**Grafico 1**  
Percentuale spesa approvvigionamento locale 2023



■ 54% Entro i 20 Km  
■ 46% Oltre i 20 Km

L'Azienda è consapevole che ci sono ancora passi avanti da fare per formalizzare e strutturare ulteriormente questi rapporti. Al momento, non è ancora stata adottata una politica specifica per l'approccio e la selezione della catena di fornitura ma, nel 2024, l'azienda prevede di adottare un sistema di selezione e valutazione della catena di fornitura conforme alle certificazioni ISO 14001 e ISO 9001. Questo sistema permetterà di allineare le pratiche aziendali agli standard internazionali in materia di gestione ambientale e qualità, garantendo che ogni fase del processo produttivo sia svolta nel rispetto delle normative e con un forte impegno verso la sostenibilità in tutta la catena di fornitura.



I temi sociali

4



La Società considera la valorizzazione del capitale umano come una delle parti essenziali e irrinunciabili per lo sviluppo e il raggiungimento degli obiettivi aziendali. Per questo, è impegnata attivamente nel favorire la crescita costante delle abilità e delle potenzialità di ogni dipendente, in modo che le capacità e le ambizioni personali possano essere pienamente realizzate nel conseguimento degli obiettivi dell'azienda, nel rispetto dei principi di uguaglianza ed equità.

La selezione del personale avviene in modo rigoroso e trasparente, considerando la corrispondenza tra i profili dei candidati e le esigenze specifiche dell'azienda. Tutte le informazioni richieste durante questo processo sono direttamente correlate alla valutazione delle abilità professionali e delle attitudini psico-comportamentali, nel rispetto della privacy e delle opinioni personali del candidato. Durante la scelta dei dipendenti Vamas evita comportamenti discriminatori e domande personali o familiari.

Contestualmente all'assunzione, ogni dipendente viene fornito di informazioni dettagliate e precise sulle sue responsabilità, sul contratto collettivo di lavoro applicato e sulle procedure per garantire la salute e la sicurezza sul posto di lavoro.

Le nuove risorse sono reclutate tramite contratti di lavoro regolari, seguendo le normative vigenti in materia previdenziale, contributiva e assicurativa. Qualsiasi tipo di lavoro non regolare non è accettato.

La progressione nella carriera dipende dal proprio merito e dalle competenze specifiche acquisite. In particolare, Vamas assicura una formazione costante su argomenti come i reati e le infrazioni legate al lavoro aziendale, la sicurezza sul posto di lavoro e altri temi considerati importanti in base alle necessità specifiche.



## Le nostre persone

Vamas si preoccupa molto del benessere e dell'engagement dei suoi dipendenti, crede che un ambiente di lavoro positivo e inclusivo sia necessario per il successo e lo sviluppo, personale e professionale, di ogni dipendente. Per raggiungere questo obiettivo, vengono introdotte misure mirate a incrementare il benessere sul luogo di lavoro e a incoraggiare un ambiente aziendale che favorisca la partecipazione e il rispetto delle differenze.

Coinvolgere i dipendenti richiede una comunicazione interna efficace e per questo Vamas adotta una strategia di comunicazione aperta e trasparente, promuovendo il dialogo e la condivisione di informazioni tramite incontri regolari e piattaforme online. In questo modo ogni dipendente può sentirsi parte integrante dell'organizzazione, contribuendo attivamente con idee e suggerimenti per migliorare i processi e le strategie aziendali.

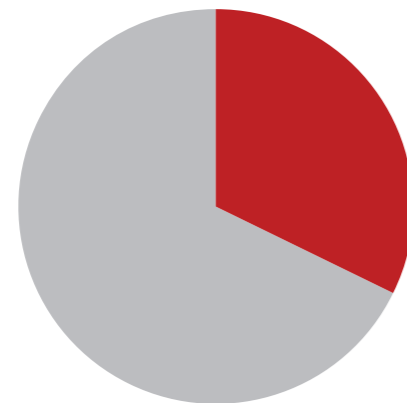
Vamas promuove il coinvolgimento attivo dei dipendenti, offrendo opportunità di partecipazione diretta tramite gruppi di lavoro e comitati consultivi. Questa modalità di lavoro collaborativa incoraggia lo sviluppo di nuove proposte e soluzioni originali, aiutando a migliorare costantemente le attività aziendali.

**Tabella 2**  
Organico

	2022			2023		
	Uomini	Donne	Totale	Uomini	Donne	Totale
Dirigenti	0	0	0	0	0	0
Impiegati	13	20	33	15	13	28
Intermedi	3	0	3	1	0	1
Operai	84	38	122	78	40	118
Quadri	0	0	0	6	3	9

La forza lavoro complessiva di Vamas, al 31 dicembre 2023, è costituita da 156 persone (158 al 31 dicembre 2022), di cui il 100% dei dipendenti è coperto dal Contratto Collettivo Nazionale del Lavoro (CCNL) Calzatura industria. Le quote di genere femminile rappresentano il 37% del totale dei dipendenti collocando Vamas al di sopra del benchmark di riferimento del settore posto, secondo dati Istat, al 24,2%.

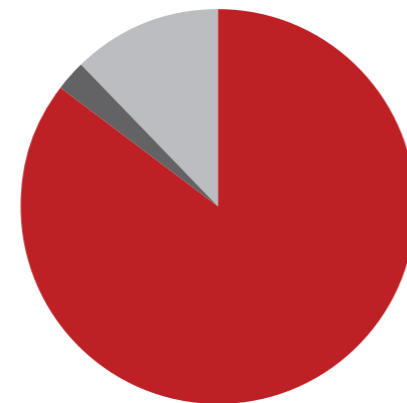
**Grafico 2**  
Suddivisione organico per genere 2023



■ 37% Donne  
■ 63% Uomini

L'85% dei dipendenti è assunto con un contratto a tempo indeterminato e soltanto il 2,56% è rappresentato da contratti a tempo determinato. La restante percentuale si colloca all'interno di altre forme di collaborazione.

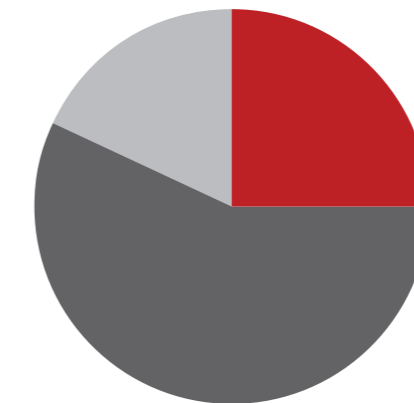
**Grafico 3**  
Tipologia contrattuale 2023



■ 85% CTI  
■ 0,256% CTD  
■ 12% Altro

Allo scopo di fornire una rappresentazione esaustiva delle persone che costituiscono l'azienda vengono riportate di seguito la composizione del personale divisa per età, altro dato che dimostra l'attenzione dell'azienda verso le nuove generazioni; infatti, il 25% del totale della forza lavoro di Vamas è rappresentato da giovani under 30.

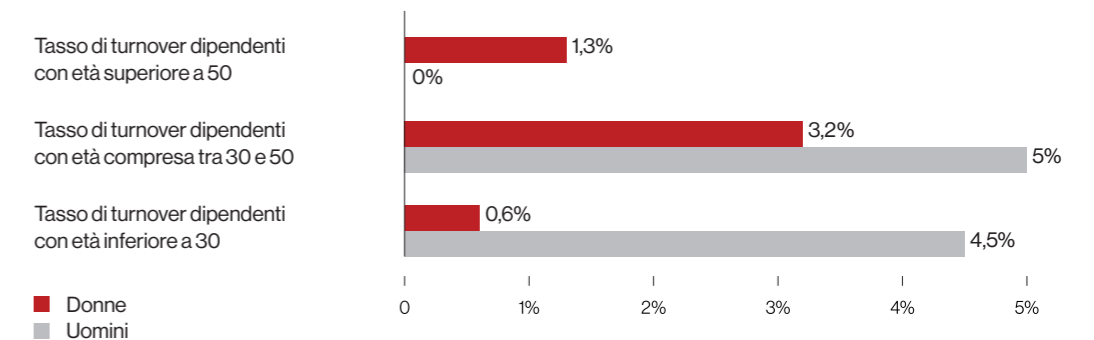
**Grafico 4**  
Composizione organico per fasce d'età 2023



■ 25% Dipendenti con età inferiore a 30  
■ 57% Dipendenti con età compresa tra 30 e 50  
■ 18% Dipendenti con età superiore a 50

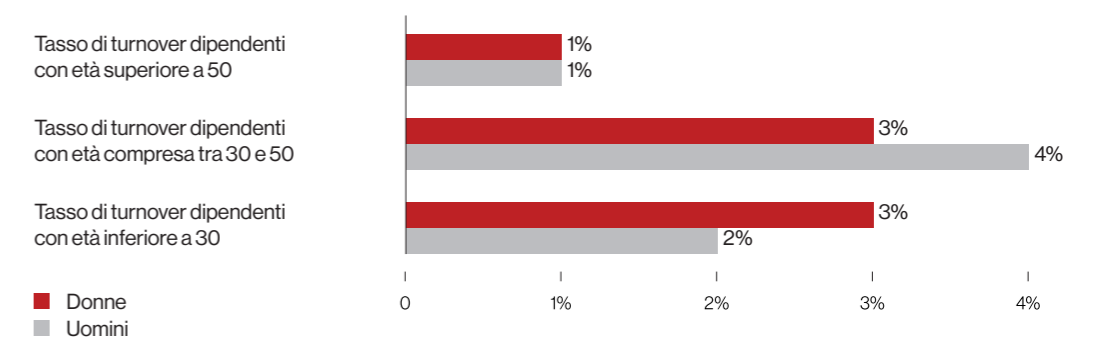
Con riferimento al tasso di turnover dei dipendenti, nel corso del 2023 l'azienda ha registrato un aumento pari a 16 nuove figure, i nuovi ingressi hanno riguardato 9 figure maschili e 7 figure femminili. Nel 2023 il tasso di avvicendamento maschile ha raggiunto percentuali più elevate della parte femminile registrando un'inversione di tendenza rispetto all'anno precedente.

**Grafico 5**  
Turnover personale per genere e fascia d'età 2023



■ Donne  
■ Uomini

**Grafico 6**  
Turnover personale per genere e fascia d'età 2022



■ Donne  
■ Uomini

**Tabella 3**  
Composizione Organico per fasce d'età

	2022			2023			
	Uomini	Donne	Totale	Uomini	Donne	Totale	
Numero di dipendenti con età inferiore a 30	22	19	41	19	20	39	156
Numero di dipendenti con età compresa tra 30 e 50	57	31	88	31	89		
Numero di dipendenti con età superiore a 50	21	8	29	7	28		
Numero totale di dipendenti di sesso femminile			58				58
Numero totale di dipendenti di sesso maschile			100				98



## Diversità e inclusione

Uno dei fulcri della cultura aziendale è rappresentato dall'importanza della diversità e dell'inclusione, impegnandosi costantemente per creare un ambiente di lavoro equo e rispettoso. Vamas riconosce l'importanza della diversità delle esperienze, prospettive e competenze delle persone all'interno dell'organizzazione e, per questo, ha avviato un processo per la definizione di politiche che favoriscano l'inclusione e contrastino ogni tipo di discriminazione. Mediante la valorizzazione della diversità, l'obiettivo dell'azienda è quello di formare squadre eterogenee in grado di affrontare le sfide con una prospettiva più vasta e idee più creative.

Nel 2025, l'azienda ha l'obiettivo di ottenere la certificazione della Parità di Genere in conformità con la prassi di riferimento UNI/PdR 125:2022. Questa norma è stata sviluppata per promuovere una maggiore equità di genere e richiede l'implementazione di politiche strutturate per ridurre le disuguaglianze e monitorare costantemente l'inclusione, garantendo trasparenza e responsabilità nelle pratiche aziendali.



### Congedi parentali e rientri al lavoro

L'azienda riconosce l'importanza di supportare i propri dipendenti durante le fasi cruciali della loro vita personale come la genitorialità. Per questo motivo, viene garantito pieno accesso ai congedi parentali, permettendo ai genitori di prendersi il tempo necessario per stare con i propri figli e adattarsi alle nuove responsabilità familiari. I congedi parentali, di paternità e di maternità, sono considerati un diritto fondamentale e un elemento importantissimo per promuovere l'equilibrio tra vita lavorativa e privata.

Il rientro al lavoro dopo un periodo di congedo parentale è attentamente gestito per assicurare che ogni dipendente possa reintegrarsi senza difficoltà nel proprio ruolo aziendale.

**Tabella 4**  
Congedi

	2022		2023	
	Uomini	Donne	Uomini	Donne
Numero di dipendenti che hanno avuto diritto al congedo parentale	3	3	8	5
Numero di dipendenti che hanno usufruito del congedo parentale	0	3	0	5
Numero di dipendenti che sono tornati al lavoro dopo aver usufruito del congedo parentale	0	1	0	3
Numero di dipendenti che sono tornati al lavoro dopo aver usufruito del congedo parentale e che sono ancora dipendenti dell'organizzazione nei 12 mesi successivi al rientro	0	1	0	3

L'obiettivo è garantire che ogni dipendente possa continuare a crescere professionalmente, anche dopo una pausa per motivi familiari. L'azienda è convinta che il benessere dei dipendenti sia strettamente legato alla loro capacità di conciliare vita personale e professionale, e si impegna a fornire le risorse e il supporto necessari per raggiungere questo equilibrio.

## Salute e sicurezza dei lavoratori

La Società promuove e rafforza una cultura della salute e sicurezza sul luogo lavoro con lo scopo di creare una conoscenza diffusa dei pericoli e favorire comportamenti responsabili tra tutti i dipendenti e collaboratori. Ciò si manifesta attraverso varie iniziative e politiche che mirano ad assicurare un ambiente lavorativo sicuro e salutare per tutti. La sensibilizzazione alla sicurezza sul luogo di lavoro avviene tramite sessioni informative e di formazione per il personale, al fine di accrescere la consapevolezza dei dipendenti sui pericoli presenti e sulle precauzioni da prendere.

Attraverso un processo di sensibilizzazione, la Società trasmette i principi fondamentali che guidano le decisioni riguardanti la salute e la sicurezza sul luogo di lavoro. Queste scelte coinvolgono sia le misure di prevenzione dei pericoli, sia la comunicazione e la formazione del personale, insieme alla messa a disposizione delle risorse necessarie.

Tutto il personale è coinvolto nel processo di prevenzione dei rischi e nella tutela della salute e della sicurezza, sia per sé stesso che per i colleghi e i terzi. Ogni dipendente, nel rispetto delle proprie mansioni, è chiamato a partecipare attivamente a questo processo, segnalando eventuali rischi e collaborando all'implementazione delle misure di sicurezza.

**Tabella 5**  
Infortuni e indice di frequenza

Indicatori	2022	2023
Numero totale di infortuni	4	4
Numero dipendenti	158	156
Indice di frequenza	3,21	3,44
Indice di gravità	0	0
Ore lavorate	249.359	232.376

Vamas ritiene che la tutela della salute e della sicurezza sul lavoro sia una responsabilità condivisa da tutti i membri dell'organizzazione. Come è possibile vedere dalla tabella sopra riportata il numero e l'indice di frequenza degli incidenti in azienda risulta essere basso, con otto infortuni riscontrati nel biennio di riferimento.

È importante sottolineare come 4 (2 durante il 2022 e 2 durante il 2023) siano avvenuti in itinere e non all'interno del sito produttivo. Mediante programmi di comunicazione trasparente e formazione costante, l'azienda promuove un ambiente di lavoro sicuro, dove i dipendenti possono lavorare con tranquillità e fiducia, contribuendo al benessere di tutti e al successo complessivo dell'azienda.

## Formazione e crescita delle competenze

L'impresa comprende la fondamentale importanza della formazione e dello sviluppo delle competenze e per questo motivo offre occasioni di apprendimento e favorisce l'avanzamento professionale.

La formazione è progettata per soddisfare le specifiche necessità dell'azienda e dei dipendenti al fine di potenziare le competenze tecniche e manageriali oltre che quelle trasversali. L'azienda organizza regolarmente corsi di formazione e altre attività didattiche mettendo un'attenzione particolare su settori cruciali come la sicurezza sul lavoro e la gestione delle risorse umane, la sostenibilità ambientale e il rispetto delle leggi vigenti.

Vengono valorizzate le competenze trasversali, essenziali per affrontare le sfide di un mercato in continua evoluzione. La capacità di lavorare in team, la flessibilità, la creatività e le competenze comunicative sono al centro dei programmi di sviluppo professionale. La formazione non si limita solo ai nuovi assunti, ma è un impegno costante per tutti i dipendenti, indipendentemente dal loro livello di esperienza o posizione nell'azienda. Viene promossa una cultura dell'apprendimento continuo, in cui ogni dipendente è stimolato a migliorare costantemente le proprie competenze e a condividere le conoscenze acquisite con i colleghi.

**Tabella 6**  
Ore di formazione erogate

	2022	2023
Numero totale di ore di formazione erogate ai dipendenti	379	227
Numero di ore medie di formazione erogate ai dipendenti	19,9	3,9
Numero totale di ore di formazione erogate ai dipendenti di sesso femminile	101,1	49,3
Numero totale di ore di formazione erogate ai dipendenti di sesso maschile	277,8	177,6

Vamas ritiene che la formazione e lo sviluppo delle competenze siano cruciali per il successo e la competitività aziendale. Con il costante impegno nella formazione e nello sviluppo professionale, si propone di instaurare un ambiente lavorativo stimolante e dinamico, permettendo a ciascun dipendente di esprimere al meglio le proprie capacità e partecipare attivamente al raggiungimento degli obiettivi condivisi.



## Coinvolgimento delle comunità locali

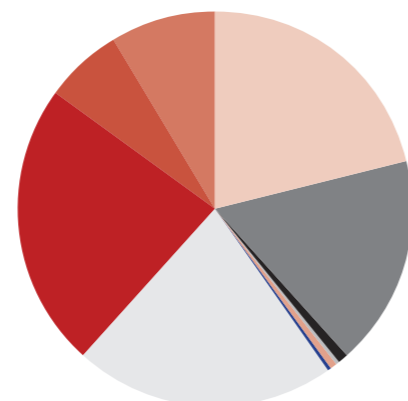
Vamas prende parte a iniziative o progetti promossi dai soggetti locali al fine di avere un ruolo attivo all'interno delle comunità in cui opera. In particolare, annualmente, dedica una parte del budget a questo tipo di attività e nel 2023 l'azienda ha destinato oltre 27.000 € ad associazioni ed enti locali, aumentando il suo impegno economico rispetto all'anno precedente.

**Grafico 7**  
Donazioni e sponsorizzazioni 2023



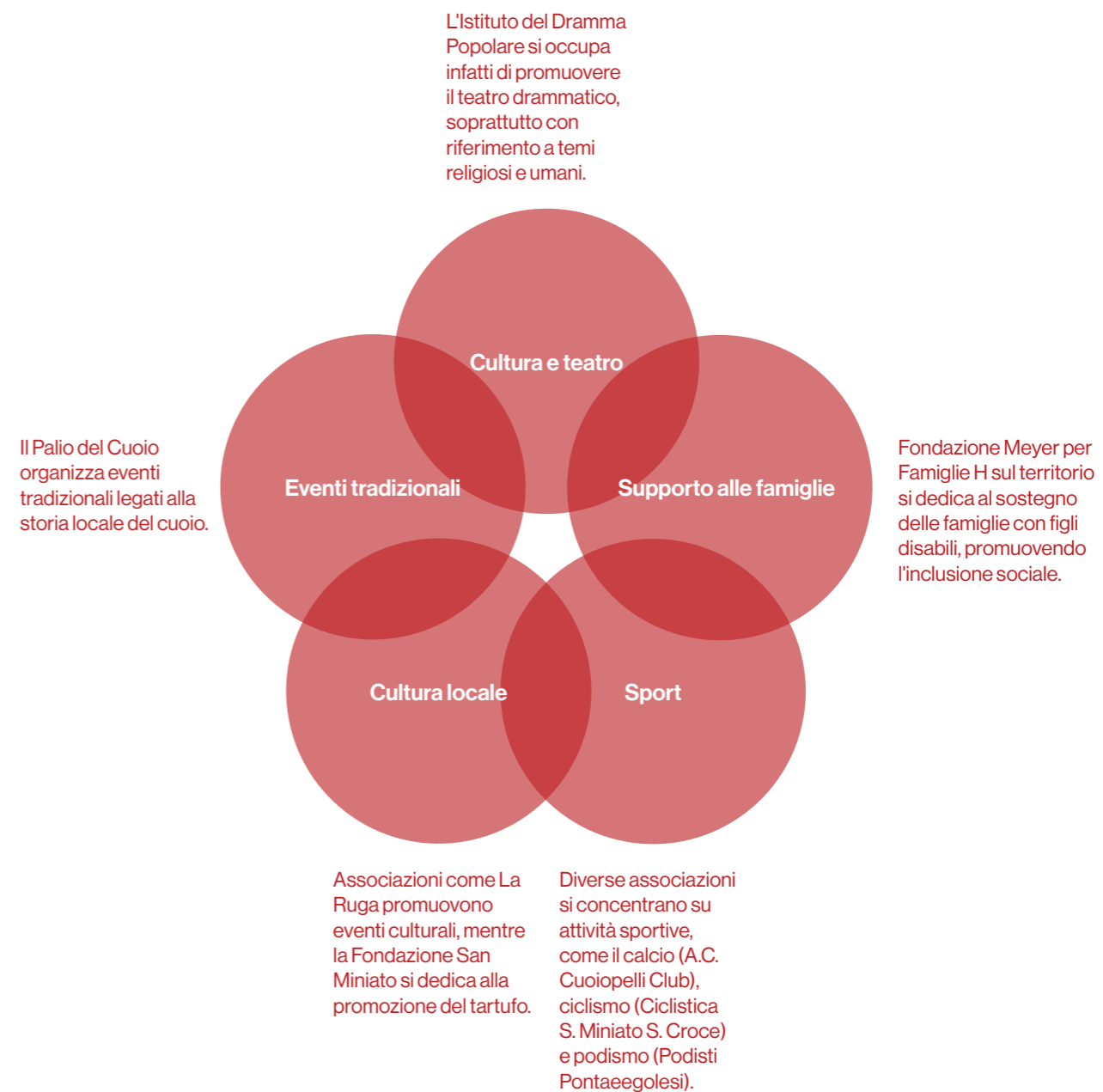
- € 5.000,00 Dramma popolare
- € 4.000,00 Fondazione Meyer per famiglie H sul territorio
- € 2.000,00 A.C. Cuoio-pelli club A.S.D.
- € 5.000,00 Ciclistica S. Miniato S. Croce A.S.D.
- € 5.475,00 Fondazione S. Miniato Promozione
- € 1.500,00 Palio del cuoio
- € 2.000,00 Territorio in Comune Ass. Civ. Cult.
- € 3.000,00 Tutto Cuoio Communications srl

**Grafico 8**  
Donazioni e sponsorizzazioni 2022



- € 5.000,00 Dramma Popolare
- € 4.000,00 Fondazione Meyer per famiglie H sul territorio
- € 200,00 Ass. culturale La Ruga
- € 100,00 Ass. sport. Molinese Dilettantistica
- € 100,00 Ass. sport. Podisti Pontaegelesi
- € 100,00 Centro Commerciale Natur.egola
- € 5.000,00 Ciclistica S. Miniato S. Croce A.S.D.
- € 5.450,00 Fondaz. S. Miniato Promozione
- € 1.500,00 Palio del Cuoio
- € 2.000,00 Territorio in Comune Ass. Civ. Cult.

Gli attori territoriali principali e le aree tematiche al centro dell'azione di Vamas sono principalmente rivolti all'ambito culturale tradizionale, allo sport e al supporto delle famiglie con disabili dimostrando, ancora una volta, l'importanza che l'azienda riserva per le tematiche della diversità e del supporto alle famiglie.





I temi ambientali

5



## Materiali

L'azienda considera l'ambiente un valore primario e gestisce le proprie attività nel pieno rispetto della normativa vigente in materia ambientale. L'impegno verso la sostenibilità è profondamente radicato nella cultura aziendale e viene integrato in tutte le operazioni e decisioni strategiche. L'obiettivo è minimizzare l'impatto ambientale e promuovere uno sviluppo sostenibile, che sia in armonia con le esigenze del pianeta, delle generazioni future e delle comunità locali.

L'impegno di Vamas si traduce in un'azione concreta e costante. Viene monitorato attentamente ogni aggiornamento legislativo adottando le misure preventive necessarie per garantire la conformità alle nuove regolamentazioni. Questo processo di adeguamento continuo riflette una forte determinazione a gestire le attività aziendali nel massimo rispetto dell'ambiente, integrando i principi di sostenibilità in ogni aspetto del business. La sostenibilità per Vamas non è solo un obbligo ma un'opportunità per innovare e migliorare costantemente.

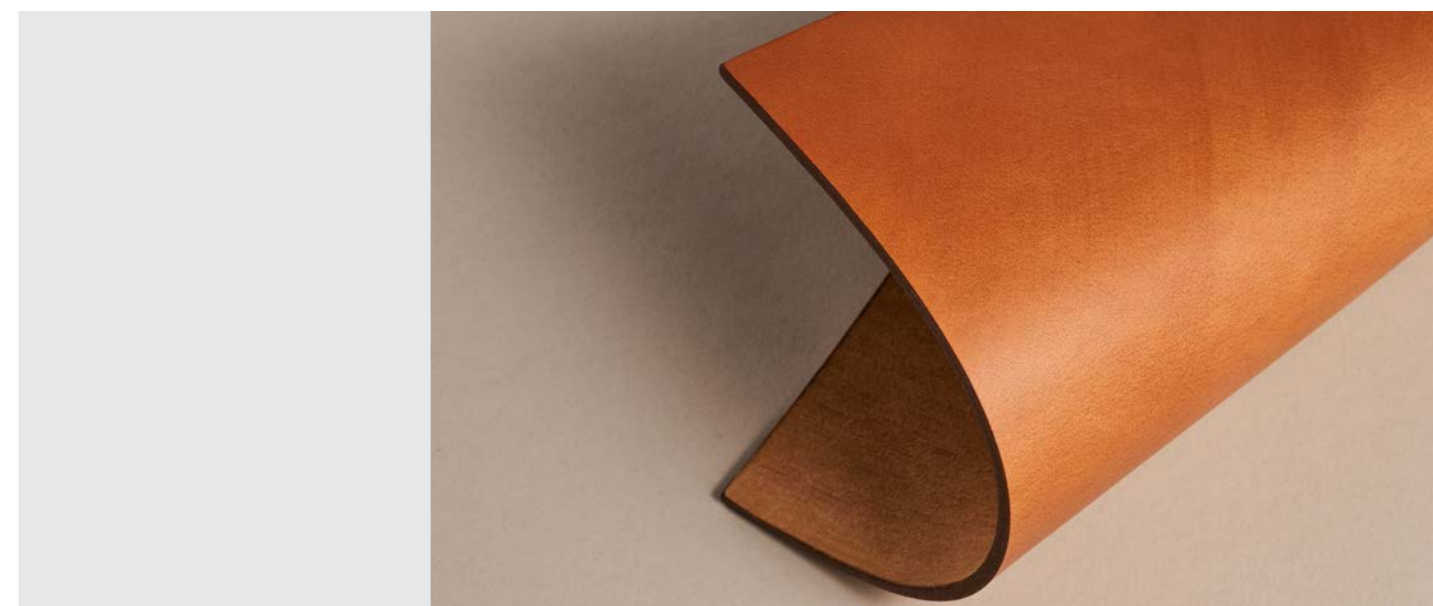
L'innovazione è considerata un pilastro fondamentale della strategia ambientale aziendale, orientando lo sviluppo e le scelte verso un equilibrio tra miglioramento del prodotto per il cliente e riduzione degli impatti ambientali. L'azienda monitora costantemente i progressi tecnologici, valutando l'adozione di soluzioni avanzate che possano migliorare la qualità del prodotto finale e garantire una maggiore tutela ambientale. Implementare tecnologie innovative è una priorità, poiché queste consentono di migliorare l'efficienza energetica, ridurre le emissioni e ottimizzare l'uso delle risorse naturali.

Questo approccio integrato riflette una visione sostenibile in cui le esigenze del cliente e il rispetto per l'ambiente diventano motori complementari dello sviluppo aziendale. Il rispetto per l'ambiente si riflette anche nella gestione dei rifiuti e delle risorse naturali. Ogni fase del ciclo produttivo viene attentamente monitorata per minimizzare gli sprechi e ottimizzare l'utilizzo delle risorse.

Nel 2024, l'azienda intraprenderà un percorso di analisi approfondita del proprio impatto ambientale attraverso uno studio LCA (Life Cycle Assessment) di Organizzazione. Lo studio seguirà la metodologia UNI ISO/TS 14072:2015, riconosciuta a livello internazionale, e permetterà di valutare in modo accurato e olistico gli impatti ambientali complessivi lungo l'intero ciclo di vita, dalla produzione alla gestione delle risorse fino allo smaltimento finale. L'obiettivo principale di questo studio sarà misurare con precisione le performance ambientali dei processi aziendali e identificare le aree in cui poter intervenire per miglioramenti futuri. Grazie a un approccio basato su dati scientifici, l'azienda potrà affrontare le sfide ambientali con maggiore consapevolezza, prendendo decisioni informate e basate su evidenze scientifiche.

Le materie prime utilizzate nel processo produttivo dell'azienda variano in base alla linea di produzione considerata, rispecchiando le diverse esigenze tecniche e qualitative di ciascun prodotto finale. Ogni linea produttiva si caratterizza per l'impiego di specifici materiali, selezionati con attenzione per garantire il massimo della qualità e della durabilità, nel rispetto delle normative vigenti e dei requisiti di sostenibilità ambientale che Vamas si impegna a perseguire.

Nella linea di produzione dedicata alle "suole in cuoio", il materiale principale impiegato è rappresentato da pelli naturali. Queste pelli di alta qualità vengono sottoposte a diversi processi di concia, che possono variare a seconda delle caratteristiche desiderate per il prodotto finale. La concia al tannino, ad esempio, è ampiamente utilizzata per le suole, poiché conferisce al cuoio una resistenza e una durezza ideali per questo tipo di applicazione. Il tannino, estratto da piante come il castagno e il quebracho, è un agente conciatore naturale che, oltre a preservare la pelle, la rende particolarmente resistente all'usura, mantenendo al contempo una certa flessibilità. Accanto alla concia al tannino, possono essere impiegate altre sostanze organiche che, in base alle necessità produttive, conferiscono alle pelli specifiche caratteristiche di morbidezza, lucentezza e resistenza.



Una volta trasformato in cuoio questo può essere ulteriormente trattato per soddisfare le esigenze estetiche e funzionali del prodotto finito.

Può essere colorato, attraverso processi che permettono di ottenere una vasta gamma di tonalità, o verniciato per aggiungere uno strato protettivo che aumenta la resistenza della suola agli agenti atmosferici e migliora l'aspetto estetico. Questi trattamenti conferiscono alle soles in cuoio un aspetto distintivo e contribuiscono a prolungarne la durata nel tempo, rispondendo alle aspettative di qualità e affidabilità che i clienti ripongono nei prodotti dell'azienda.

Per quanto riguarda la linea di produzione delle "soles in TPU", l'azienda è alla continua ricerca di materiali innovativi e sostenibili. Allo stato attuale, viene fatto largo uso di poliuretano (PU) e poliuretano termoplastico (TPU). Questi materiali, scelti per le loro eccellenti proprietà fisiche e meccaniche, sono fondamentali per la realizzazione di soles che devono garantire un equilibrio ottimale tra flessibilità, resistenza e comfort. Il poliuretano, noto per la sua versatilità, è impiegato in numerosi settori industriali e offre una combinazione unica di leggerezza e robustezza. Questo materiale è in grado di assorbire efficacemente gli urti rendendo questa tipologia di soles particolarmente adatta alle calzature destinate a un uso intensivo o in ambienti che richiedono una protezione aggiuntiva per i piedi.

Il poliuretano termoplastico (TPU) è un materiale che combina la durabilità del poliuretano con la lavorabilità dei termoplastici ed è particolarmente apprezzato per la sua resistenza all'abrasione, agli agenti chimici e alle temperature estreme. Queste proprietà rendono questo materiale ideale per la produzione di soles che devono resistere alle sollecitazioni quotidiane, mantenendo al contempo un elevato livello di comfort. La capacità del TPU di essere modellato con precisione permette inoltre di creare soles con design complessi e dettagliati, soddisfacendo le esigenze estetiche dei designer e le aspettative dei consumatori in termini di stile e funzionalità.

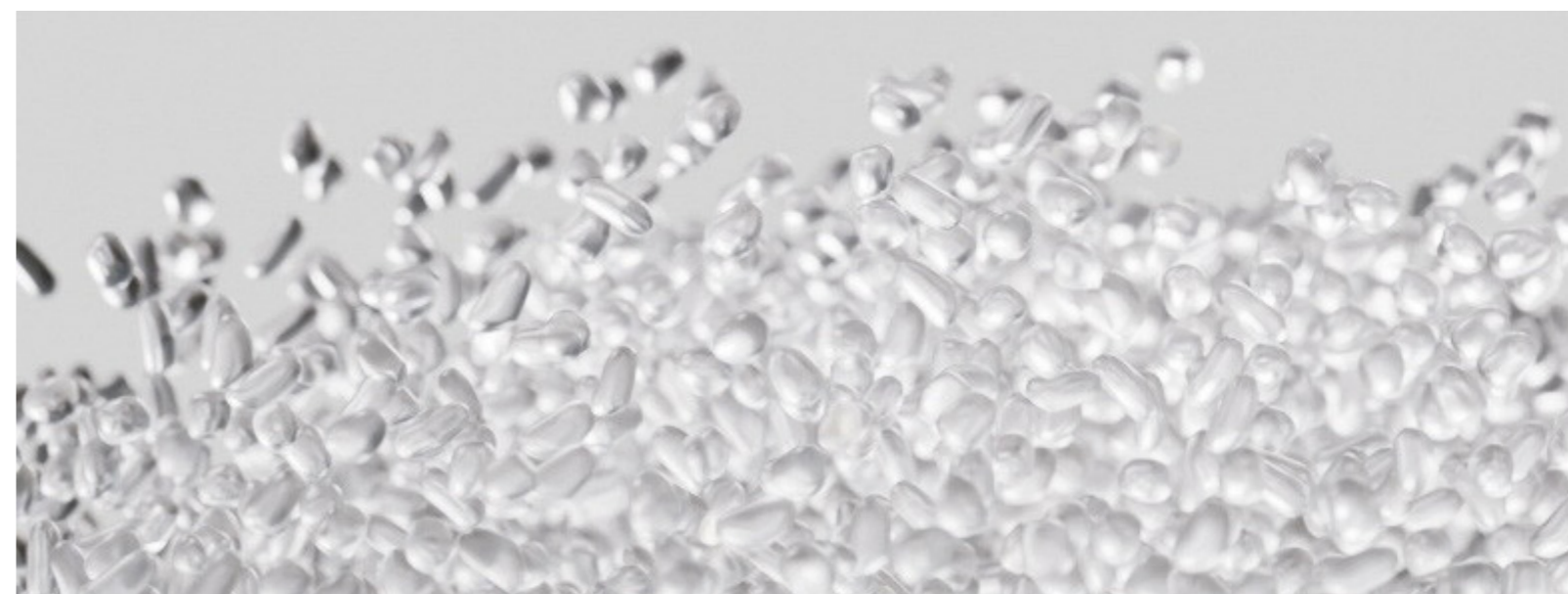
Le materie prime selezionate dall'azienda per le diverse linee di produzione sono il risultato di una scelta accurata, volta a garantire l'eccellenza qualitativa dei prodotti e un processo produttivo sempre più sostenibile. La combinazione di pelli naturali trattate con metodi tradizionali e di materiali polimerici ad alte prestazioni come il PU e il TPU, rappresenta l'impegno di Vamas nel coniugare tradizione e innovazione offrendo prodotti che rispondono alle esigenze di un mercato in continua evoluzione.

**Tabella 7**  
Consumo di materie prime, anni 2020 -2023

	2022	2023
Tpu + master (kg)	1.064.031	846.274
Tpu rigenerato (kg)	175.504	145.761
Pu (kg)	412.163	125.364,8
Cuoio (kg)	211.224	156.281
Guardoli (kg)	16.265	13.915,6
Kg materie prime	1.879.187	1.287.596
Kg materie prime/n paia	0,70	0,79

**Tabella 8**  
Materiali

	2022	2023
Peso / volume dei materiali non rinnovabili utilizzati	823596,37	328440
Peso / volume dei materiali rinnovabili utilizzati	1778404	1254594
Peso / volume dei materiali riciclati utilizzati	186419	145761
Peso / volume dei materiali utilizzati in totale	2602000	1583034





L'azienda adotta una politica fortemente orientata al riciclo degli scarti di produzione, con un particolare focus sulla sostenibilità e l'efficienza delle risorse. In particolare, gli scarti di TPU generati durante il processo produttivo sono trattati come sottoprodotti. Questo approccio riduce significativamente i rifiuti prodotti e promuove un'economia circolare all'interno del ciclo produttivo.

Gli scarti di TPU derivanti dal processo produttivo sono infatti accuratamente raccolti e macinati e, invece di essere smaltiti come rifiuti, vengono rivenduti o dati in conto lavoro a fornitori specializzati nel recupero e nella rigenerazione dei polimeri. Questi trattano gli scarti attraverso processi di recupero e lavorazione, trasformandoli in materia prima rigenerata.

Una volta che gli scarti sono stati recuperati e adeguatamente lavorati, diventano pronti per essere riacquistati dall'azienda. Questo ciclo chiuso permette di reintegrare i materiali rigenerati nel processo produttivo riducendo la necessità di materie prime vergini e minimizzando l'impatto ambientale complessivo.

Questo processo di riciclo degli scarti di TPU comporta numerosi vantaggi per l'azienda e l'ambiente. In primo luogo, riducendo significativamente il volume di rifiuti prodotti contribuisce a una gestione più sostenibile delle risorse. In secondo luogo, l'utilizzo di materiali rigenerati diminuisce la dipendenza dalle materie prime vergini, riducendo i costi di approvvigionamento e migliorando l'efficienza economica del processo produttivo.

Questo approccio contribuisce altresì a ridurre l'utilizzo di fonti fossili promuovendo pratiche industriali più sostenibili. L'impegno dell'azienda si allinea con gli obiettivi globali di sostenibilità e in particolare con l'obiettivo 12 dell'agenda 2030 delle Nazioni Unite, rappresentando un esempio concreto di economia circolare applicata alla produzione industriale.

Questo approccio riflette una strategia lungimirante che coniuga efficienza economica, rispetto per l'ambiente e attenzione all'indotto locale, posizionando l'azienda tra i leader dell'area nell'adozione di pratiche industriali sostenibili.

#### Consumo materiali ausiliari

La produzione di Vamas Spa implica il consumo di una vasta gamma prodotti chimici utilizzati e la classificazione e contabilizzazione dei prodotti chimici differenziata per classe di pericolosità permette di valutare costantemente i nuovi prodotti e individuare le possibili sostituzioni che garantiscano i medesimi livelli qualitativi e di garantire un corretto stoccaggio in sito in modo da rendere minima la probabilità di uno sversamento accidentale o di un loro coinvolgimento in un incendio. La manipolazione dei prodotti pericolosi (irritanti, nocivi, corrosivi, infiammabili) avviene nel rigoroso rispetto delle norme di sicurezza (facendo particolare attenzione alle indicazioni contenute nelle schede di sicurezza) e con l'utilizzo, ove necessario, dei dispositivi di protezione individuale e collettiva.





## Rifiuti

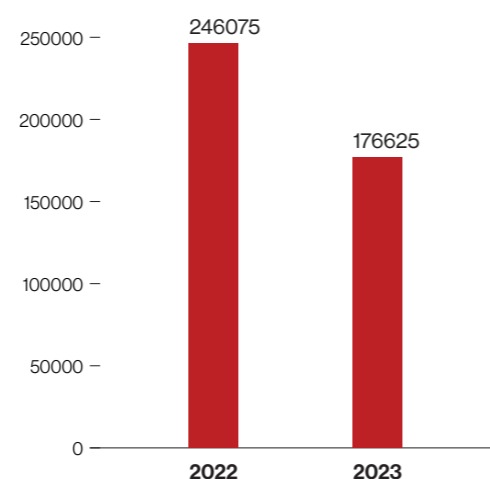
L'azienda si impegna a gestire i rifiuti prodotti dalle proprie attività operative con un approccio responsabile, allineato ai principi di sostenibilità e circolarità.

La gestione operativa dei rifiuti è affidata a soggetti terzi specializzati, scelti con attenzione per garantire il rispetto delle normative vigenti. L'azienda verifica che i trasportatori siano iscritti regolarmente all'Albo Nazionale dei Gestori Ambientali, richiede anticipatamente le autorizzazioni necessarie e assicura la conformità dei pagamenti e delle documentazioni. I rifiuti vengono trattati presso impianti esterni, poiché l'azienda non dispone di infrastrutture autorizzate per il trattamento diretto in loco.

L'azienda è in grado di monitorare efficacemente i flussi di rifiuti, individuare aree di miglioramento e garantire una gestione trasparente e ottimizzata. L'approccio aziendale non si limita alla conformità normativa, ma si focalizza su due obiettivi strategici: da un lato, ottimizzare i processi per ridurre la produzione complessiva di rifiuti; dall'altro, incrementare la percentuale di rifiuti prodotti destinati al recupero. La determinazione dei quantitativi e delle tipologie di trattamento avviene consultando i formulari e i registri di carico/scarico, mentre le modalità di recupero sono definite dai destinatari finali, assicurando così una gestione responsabile e allineata ai principi di economia circolare.

Nel biennio 2022-2023, l'azienda ha registrato una riduzione complessiva della quantità di rifiuti, da 246.075 kg nel 2022 a 176.625 kg nel 2023, con una diminuzione significativa del 28% (Tabella 9). Questo calo è in parte dovuto alla riduzione della produzione, che ha influito direttamente sulla quantità di rifiuti generati.

**Grafico 9**  
Totale rifiuti (2022-2023)



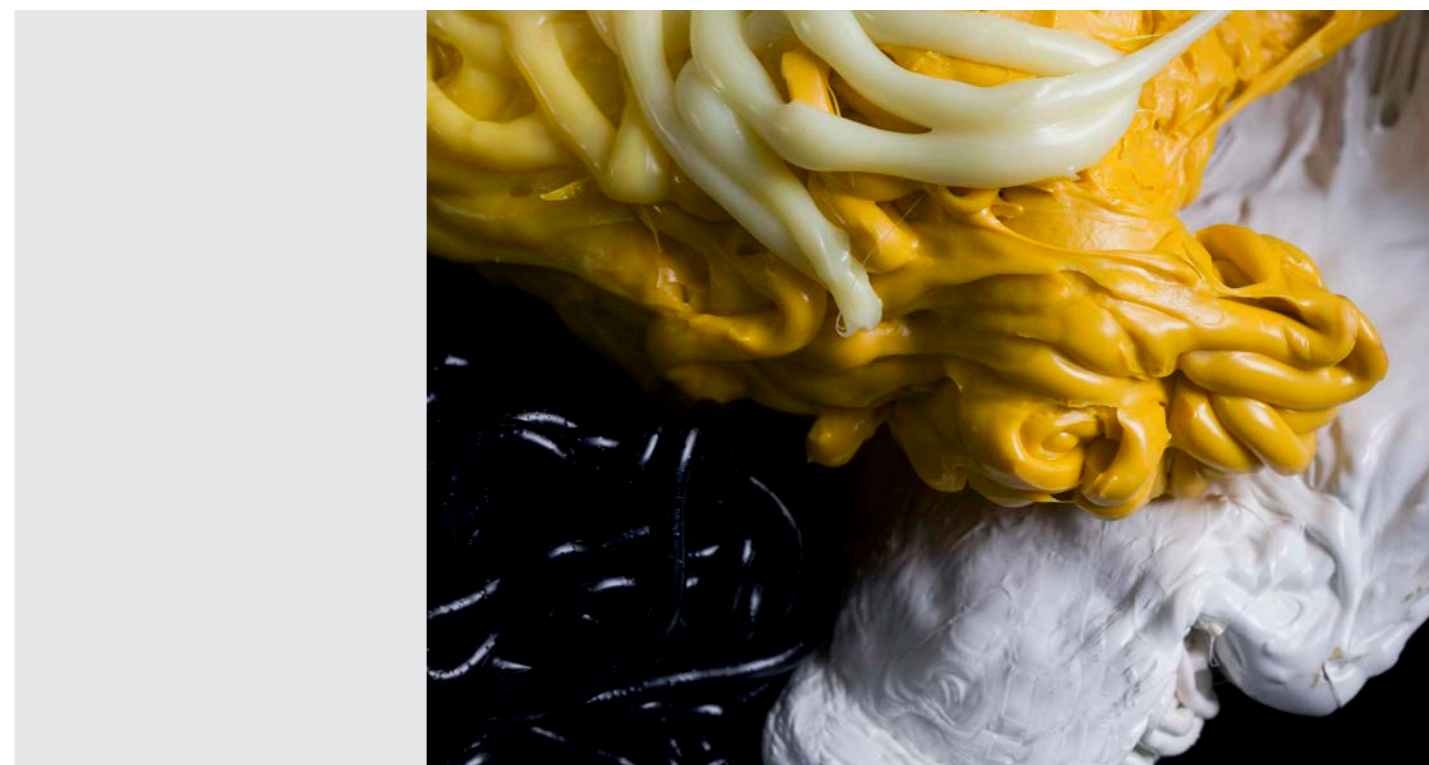
■ Totale rifiuti (kg)

Considerando il recupero energetico come parte integrante del recupero complessivo, nel biennio 2022-2023 l'azienda ha mantenuto percentuali elevate di rifiuti non destinati a smaltimento, raggiungendo il 99% nel 2022 e il 93% nel 2023, nonostante un leggero aumento dello smaltimento al 7%. (Tabella 11).

**Tabella 9**  
Destinazione rifiuti prodotti

Anno	Destinazione	Totale (kg)	%
2022	Recupero	242.655	99%
	Smaltimento	3.420	1%
2023	Recupero	160.290	93%
	Smaltimento	11.360	7%

Vamas si impegna a migliorare ulteriormente la gestione dei rifiuti, con l'obiettivo di incrementare le pratiche di circolarità e recupero nei prossimi anni. L'adozione di strategie volte alla riduzione dello smaltimento e all'ottimizzazione del riutilizzo dei materiali consentirà all'azienda di rafforzare il proprio contributo verso un'economia sempre più circolare e sostenibile.







# Energia

I consumi di energia elettrica dell'azienda sono relativi al funzionamento delle apparecchiature presenti in stabilimento. Come intuibile, i consumi energetici coinvolgono tutte le fasi del processo produttivo. L'energia elettrica è principalmente impiegata per l'alimentazione dei motori elettrici che azionano le macchine operatrici, per l'alimentazione delle pompe, e per il riscaldamento e raffreddamento di determinate apparecchiature.

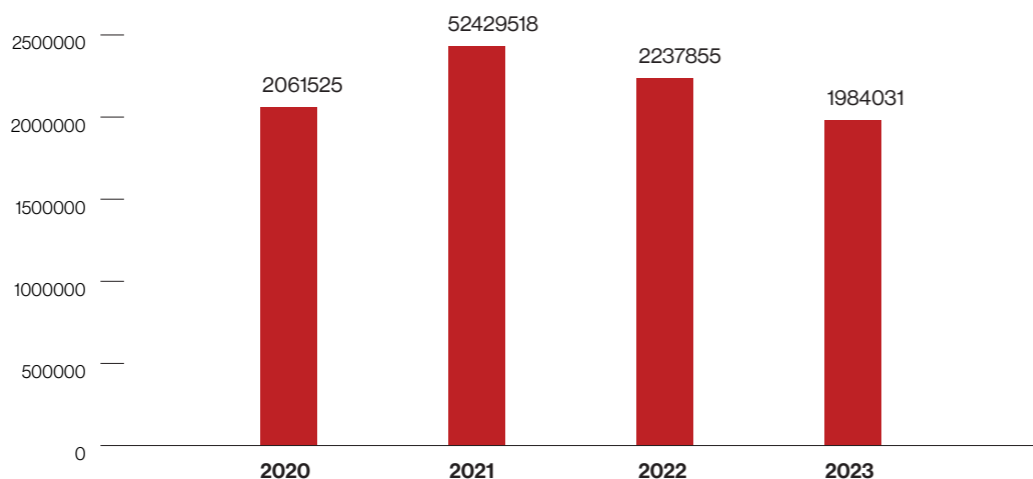
In linea con l'impegno verso la sostenibilità e la riduzione dell'impatto ambientale, l'azienda ha recentemente installato un sistema di pannelli fotovoltaici nel proprio sito produttivo. Questa iniziativa rappresenta un passo significativo nel percorso verso la riduzione delle emissioni di CO<sub>2</sub>. I pannelli fotovoltaici consentono di convertire l'energia solare, una fonte rinnovabile e inesauribile, in energia elettrica, riducendo così la dipendenza dalle fonti di energia fossili.

L'installazione di questi pannelli permette di abbattere i costi energetici e di ridurre significativamente l'impronta di carbonio dell'azienda, contribuendo attivamente alla lotta contro il cambiamento climatico.

L'adozione di pannelli fotovoltaici rappresenta un investimento a lungo termine che rafforza la resilienza energetica dell'azienda. In un contesto globale caratterizzato da fluttuazioni dei prezzi dell'energia e da una crescente domanda legata alla sostenibilità, l'energia solare offre una soluzione stabile e prevedibile, permettendo di pianificare con maggiore certezza il futuro energetico dell'azienda.

L'andamento dei consumi di energia elettrica, riportati nel grafico seguente, mostra un calo dovuto principalmente ad un calo della produzione nell'anno 2023.

**Grafico 10**  
Consumo energia elettrica



■ Energia elettrica

Vamas ha installato due impianti di produzione di energia da fotovoltaico con capacità produttive di 162 kWp installati e 170 kWp installati. Di seguito si riporta la quantità di energia autoprodotta e immessa in rete.

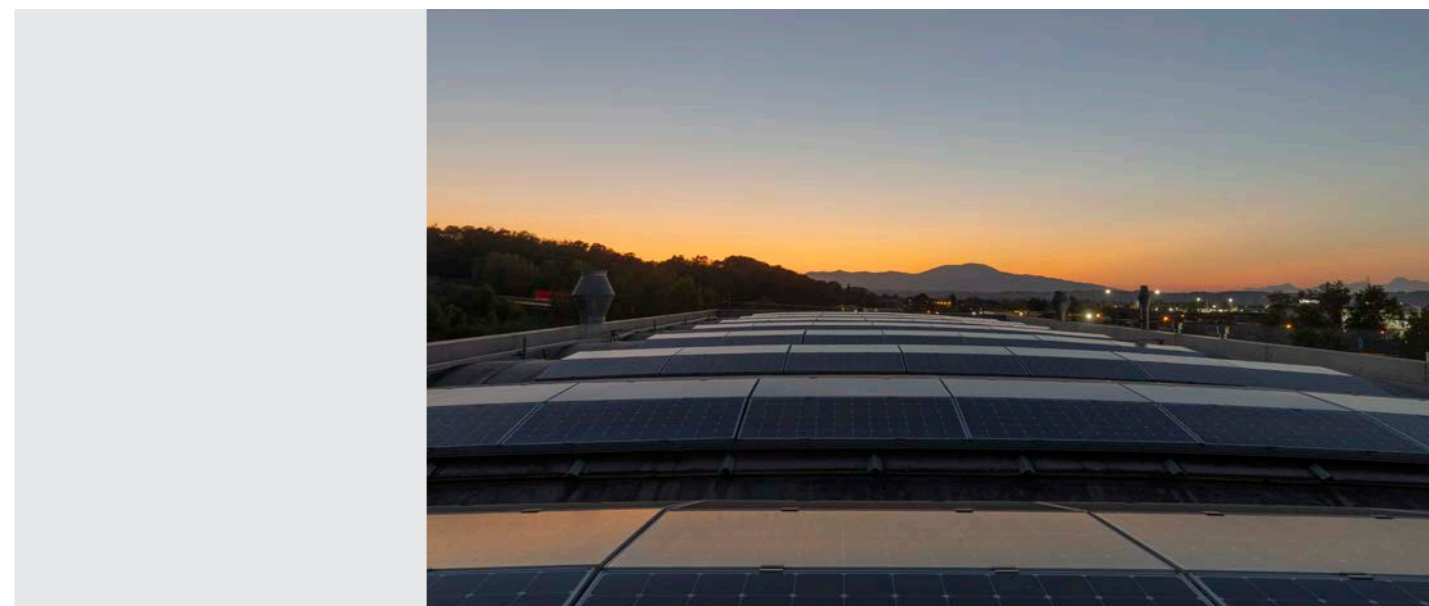
**Tabella 10**  
Energia elettrica

Energia elettrica (Kwh)	2022	2023
Autoprodotta	316.394,05	404.665,43
Immessa in rete	34.332,00	60.343,50
Autoconsumata	282.062,05	344.321,93

I consumi di combustibili sono una componente non indifferente delle operazioni logistiche aziendali. Questi si suddividono principalmente in due tipologie: l'uso di metano per l'alimentazione delle caldaie e il consumo di gasolio per i mezzi aziendali. Ogni aspetto del consumo energetico è attentamente monitorato e gestito per garantire l'efficienza operativa e minimizzare l'impatto ambientale.

L'azienda è consapevole dell'impatto ambientale associato all'uso di combustibili fossili e per questo si impegna a ottimizzare costantemente l'efficienza dei propri consumi. Attraverso un'attenta gestione delle risorse energetiche e un monitoraggio continuo dei consumi, l'azienda lavora per ridurre al minimo

l'uso di combustibili e per limitare le emissioni inquinanti. Questo approccio riflette un impegno più ampio verso la sostenibilità, con l'obiettivo di integrare soluzioni tecnologiche avanzate e pratiche operative che possano contribuire a una riduzione progressiva dell'impronta di carbonio. Allo stato attuale il consumo di combustibile viene gestito con un'attenzione particolare alla sostenibilità e all'efficienza energetica. Nel 2023, l'azienda ha introdotto veicoli ibridi nella flotta aziendale con l'obiettivo di ridurre l'uso dei combustibili fossili.





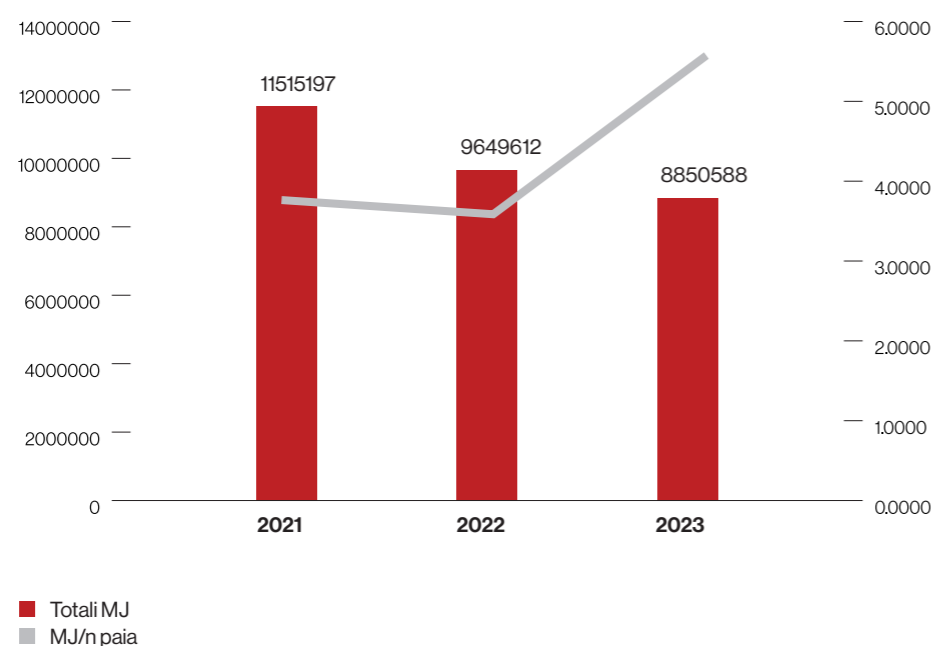
## Emissioni

**Tabella 11**  
Consumi di combustibile

Descrizione		2020	2021	2022	2023
Gasolio	MJ	283.208,62	449.863,20	507.503,87	435.369,69
Metano	MJ	2.206.891,20	2.204.426,60	794.100,20	1.404.319,80

Di seguito si riporta il totale MJ consumati in relazione alla produzione. Nel 2023 si evidenzia un aumento significativo dei MJ consumati per paio di soles prodotte dovuto ad un calo della produzione. Avendo Vamas una parte consistente dei consumi energetici non direttamente proporzionale alla produzione, si registra un aumento dei MJ per paio di soles prodotto.

**Grafico 11**  
Indicatore MJ/n paia



Vamas, nell'ottica di monitorare e gestire le proprie emissioni di gas a effetto serra, adotta le linee guida del GHG Protocol per la creazione di un inventario e il calcolo della Carbon Footprint (CF). Questo indicatore ambientale consente di misurare l'impatto dei gas climalteranti, includendo sia le emissioni dirette che quelle indirette legate a prodotti, organizzazioni o servizi. Data la crescente concentrazione di CO<sub>2</sub> nell'atmosfera e il suo significativo contributo al cambiamento climatico, i risultati della Carbon Footprint sono espressi in tonnellate di CO<sub>2</sub> equivalente. Ogni gas serra viene convertito in base al suo Potenziale di Riscaldamento Globale (Global Warming Potential - GWP), che confronta il suo effetto con quello della CO<sub>2</sub>, il cui GWP di riferimento è pari a 1. Il processo di definizione dei confini, la compilazione dell'inventario e il calcolo delle emissioni segue rigorosamente le raccomandazioni del GHG Protocol, garantendo un'analisi accurata e trasparente.

### Scope 1

Lo Scope 1 include tutte le emissioni dirette di gas a effetto serra (GHG) derivanti da fonti di proprietà o sotto il controllo diretto dell'organizzazione. Per quanto riguarda Vamas, la fonte principale risulta essere l'utilizzo di metano per l'alimentazione delle caldaie, impiegate sia per la produzione che per il riscaldamento degli ambienti aziendali.

I fattori impiegati per il calcolo delle emissioni di gas climalteranti derivanti dall'uso di metano e gasolio nel triennio di riferimento provengono dal database DEFRA, uno dei più autorevoli a livello internazionale e nazionale per la rendicontazione delle emissioni aziendali, riconosciuto anche dal GHG Protocol.

Nel 2023, Vamas ha prodotto direttamente 106 tonnellate di CO<sub>2</sub>e, un valore in aumento del 35,9% rispetto al 2022 (78 tCO<sub>2</sub>e) e in calo del 28,9% rispetto al 2021 (149 tCO<sub>2</sub>e). La variazione è attribuibile principalmente all'aumento del consumo di gas metano per riscaldamento rispetto al 2022 (+33 tonnellate di CO<sub>2</sub>e).

**Tabella 12**  
Emissioni Scope 1

Emissioni dirette (Scope 1)	Unità di misura	2021	2022	2023
Gas metano per riscaldamento	t CO <sub>2</sub> e	117	42	75
Gasolio per autotrazione	t CO <sub>2</sub> e	32	36	31
<b>Totale Scope 1</b>	<b>t CO<sub>2</sub>e</b>	<b>149</b>	<b>78</b>	<b>106</b>

**1**  
ISPRA - L'ISPRA (Istituto Superiore per la Protezione e la Ricerca Ambientale) stima e rendiconta annualmente le quantità di gas a effetto serra e di inquinanti rilasciati in atmosfera dalle sorgenti rilevanti ai fini dell'inventario nazionale. (ultimo dato disponibile: 2023)  
<https://www.isprambiente.gov.it/files2023/pubblicazioni/rapporti/r386-2023.pdf>.

**2**  
AIB - Association of Issuing Bodies (Ente Europeo che pubblica annualmente i fattori di emissione residuale relativi alla parte di approvvigionamento elettrico in Europa che non è tracciata da garanzia d'origine). European Residual Mixes (ultimo dato disponibile 2023).

## Scope 2

Lo Scope 2 comprende le emissioni indirette di gas a effetto serra (GHG) derivanti dall'uso di energia elettrica acquistata. Nel caso di Vamas, l'energia elettrica consumata durante i processi produttivi viene principalmente utilizzata per alimentare i motori elettrici che azionano le macchine operatrici, per l'alimentazione delle pompe e per il riscaldamento e il raffreddamento di specifiche apparecchiature.

Vamas ha inoltre installato due impianti fotovoltaici con capacità produttive di 162 kWp e 170 kWp, contribuendo alla produzione di energia rinnovabile.

Per il calcolo delle emissioni associate a questa tipologia, il GHG Protocol prevede due approcci: il metodo *Location-based* e *Market-based*.

### • Location-based

La metodologia Location-based si basa su fattori di emissione medi, calcolati in riferimento alla produzione di energia all'interno di confini geografici specifici, come quelli nazionali. Questo approccio utilizza il mix energetico medio della rete elettrica locale per stimare le emissioni.

### • Market-based

La metodologia Market-based, invece, riflette le scelte commerciali dell'azienda riguardo all'approvvigionamento energetico. Si basa sui fattori di emissione specifici legati ai contratti di fornitura di energia stipulati dall'azienda, come nel caso della certificazione di Garanzia di Origine per l'acquisto di energia rinnovabile, oppure su valori del "residual mix" nazionale, che rappresenta l'energia non coperta da contratti specifici di energia verde.

I fattori di emissione italiani utilizzati per l'approccio *Location-based* derivano dal nuovo report 2023 dell'ISPRA<sup>1</sup> mentre per l'approccio Market-based si è fatto riferimento all'AIB<sup>2</sup> che utilizza il fattore di emissione relativo al "residual mix" nazionale.

Nel corso del triennio di riferimento (2021-2023), le emissioni indirette di Scope 2 hanno registrato una riduzione significativa sia con l'approccio Location-based che con quello Market-based (Tabella 2). Rispetto al 2021, le emissioni Location-based sono diminuite del 18,24%, passando da 647 a 529 tonnellate di CO<sub>2</sub>e nel 2023. Analogamente, le emissioni Market-based hanno subito una riduzione del 25,97%, scendendo da 1109 a 821 tonnellate di CO<sub>2</sub>e nello stesso periodo. Tale diminuzione è dovuta principalmente a una riduzione dei consumi energetici, poiché non è stato effettuato alcun acquisto di energia verde.



**Tabella 13**  
Emissioni Scope 2

Emissioni indirette Scope 2	Unità di misura	2021	2022	2023
Location based	t CO <sub>2</sub> e	647	596	529
Market based	t CO <sub>2</sub> e	1109	894	821

Per quanto riguarda il totale delle emissioni (Scope 1 + Scope 2), l'approccio Market-based presenta valori superiori rispetto al Location-based in tutti e tre gli anni di riferimento. Dall'analisi della differenza tra le emissioni dirette (Scope 1) e quelle indirette (Scope 2),

emerge chiaramente che la principale fonte di emissione per Vamas proviene dalle attività indirette, indipendentemente dal fatto che venga utilizzato l'approccio Location-based o Market-based.

**Tabella 14**  
Totale emissioni (Scope 1 e 2 Location based)

Emissioni totali	Unità di misura	2021	2022	2023
Scope 1	t CO <sub>2</sub> e	149	78	106
Scope 2 Location based	t CO <sub>2</sub> e	647	596	529
<b>Totale emissioni</b> (Scope 1 e Scope 2 - Location based)	t CO <sub>2</sub> e	<b>796</b>	<b>674</b>	<b>635</b>

**Tabella 15**  
Totale emissioni (Scope 1 e 2 Market based)

Emissioni totali	Unità di misura	2021	2022	2023
Scope 1	t CO <sub>2</sub> e	149	78	106
Scope 2 Market based	t CO <sub>2</sub> e	1109	894	821
<b>Totale emissioni</b> (Scope 1 e Scope 2 - Market based)	t CO <sub>2</sub> e	<b>1258</b>	<b>972</b>	<b>927</b>

Il calcolo delle emissioni di Scope 1 e Scope 2 ha fornito le basi per un'estensione graduale dell'analisi delle emissioni climalteranti alla categoria Scope 3, la cui rendicontazione sarà inclusa a partire dalla prossima edizione del report di sostenibilità.



**Intensità emissiva**

Il calcolo dell'intensità emissiva è stato effettuato in kgCO<sub>2</sub>e anziché in tCO<sub>2</sub>e per offrire una comprensione più chiara dei dati, evitando valori troppo piccoli che risulterebbero difficili da confrontare.

Il rapporto tra emissioni e produzione mostra che, nonostante la riduzione delle emissioni totali negli ultimi anni, l'intensità emissiva è aumentata nel 2023. Nella modalità Location based, l'intensità è passata da 0,13 nel 2021 a 0,20 nel 2023, mentre nella modalità Market based è salita da 0,21 a 0,29 nello stesso periodo (Tabella 20 e 21). Questo aumento è dovuto ad un calo della produzione, che ha determinato una diminuzione dell'efficienza del processo in termini di emissioni per unità prodotta.

**Tabella 16**

Intensità emissioni Location based su produzione

	Unità di misura	2021	2022	2023
Emissioni (Scope 1+ Scope 2 - Location based)	kgCO <sub>2</sub> e	796.000	674.000	635.000
Produzione	Numero di paia (suole e pezzi)	6.086.329	5.541.828	3.208.980
Intensità emissioni		0,13	0,12	0,20

**Tabella 17**

Intensità emissioni Market based su produzione

	Unità di misura	2021	2022	2023
Emissioni (Scope 1+ Scope 2 Market based)	kgCO <sub>2</sub> e	1.258.000	972.000	927.000
Produzione	Numero di paia (suole e pezzi)	6.086.329	5.541.828	3.208.980
Intensità emissioni		0,21	0,18	0,29

Per quanto riguarda il rapporto tra le emissioni e il fatturato, invece, si evidenzia un andamento simile a quello già osservato per la produzione. Nonostante la riduzione delle emissioni complessive negli ultimi tre anni, l'intensità emissiva rispetto al fatturato è aumentata. Per il calcolo Location-based si nota un incremento dell'intensità nel 2023, passando da 0,0134 nel 2021 a 0,0184 nel 2023. Analogamente per il calcolo Market-based, l'intensità delle emissioni è aumentata da 0,0212 nel 2021 a 0,0269 nel 2023 (Tabella 22 e 23).

**Tabella 18**

Intensità emissioni Location based su fatturato

	Unità di misura	2021	2022	2023
Emissioni (Scope 1+ Scope 2 - Market based)	kgCO <sub>2</sub> e	1.258.000	972.000	927.000
Fatturato	euro	59.318.253	52.990.385	34.447.595
Intensità emissioni		0,0212	0,0183	0,0269

**Tabella 19**

Intensità emissioni Market based su fatturato

	Unità di misura	2021	2022	2023
Emissioni (Scope 1+ Scope 2 - Location based)	kgCO <sub>2</sub> e	796.000	674.000	635.000
Fatturato	euro	59.318.253	52.990.385	34.447.595
Intensità emissioni		0,0134	0,0127	0,0184

## Acqua

Il processo produttivo di Vamas non richiede approvvigionamento idrico per uso industriale, poiché l'azienda non utilizza acqua durante le fasi produttive. Il consumo di acqua è limitato esclusivamente all'uso igienico, soddisfatto tramite l'allaccio alla rete del pubblico acquedotto.

**Tabella 20**  
Consumi idrici per uso igienico (m<sup>3</sup>)

Descrizione	2020	2021	2022	2023
Consumi idrici per uso igienico (m <sup>3</sup> )	2.004	2.060	1.013	840
Consumo idrico per dipendente (m <sup>3</sup> /n. dip)	14,5	12,33	6,45	5,42

I consumi idrici dell'azienda hanno mostrato un andamento variabile tra il 2020 e il 2023. Dopo un picco registrato nel 2021 (2.060 m<sup>3</sup>) dovuto ad una perdita, si è verificata una riduzione significativa nei due anni successivi, fino a raggiungere 840 m<sup>3</sup> nel 2023. Questa diminuzione, che si riflette anche nel consumo idrico per dipendente, passato da 24,69 m<sup>3</sup> nel 2021 a 5,42 m<sup>3</sup> nel 2023, è in linea con l'impegno dell'azienda verso una gestione più efficiente dell'acqua. Tale risultato testimonia la crescente attenzione alla sostenibilità e alla riduzione del consumo di risorse, anche per quanto riguarda un aspetto marginale come l'uso idrico igienico.

La Società è consapevole dell'importanza di gestire le risorse idriche in modo sostenibile e responsabile, anche quando il proprio impatto ambientale è relativamente contenuto. Sebbene il sito produttivo dell'azienda generi solo scarichi di tipologia civile, e quindi poco impattanti, la Società è impegnata nel valutare e implementare metodologie innovative per il recupero e il riutilizzo delle acque di scarico, con l'obiettivo di ridurre ulteriormente l'impatto ambientale. Le spiccate doti innovative del personale sono fondamentali per esplorare nuove soluzioni e tecnologie che possano rendere i processi produttivi sempre più eco-compatibili. Tra le soluzioni in fase di valutazione, vi sono sistemi avanzati di trattamento delle acque reflue che permettono di recuperare e riutilizzare l'acqua all'interno del ciclo, riducendo così la domanda e minimizzando gli scarichi.

# Indice contenuti GRI





GRI Standard	Informativa	Capitolo	
GRI 2 Informativa generale 2021	2-1	Dettagli organizzativi	Chi siamo
	2-2	Entità incluse nella rendicontazione di sostenibilità dell'organizzazione	Nota metodologica
	2-3	Periodo di rendicontazione, frequenza e punto di contatto	Nota metodologica
	2-7	Dipendenti	Le nostre persone
	2-9	Struttura e composizione della governance	Chi siamo
	2-20	Procedure di determinazione della retribuzione	Le nostre persone
	2-29	Approccio al coinvolgimento degli stakeholder	Stakeholder
	2-30	Contratti collettivi	Le nostre persone
GRI 201 Performance economiche 2016	201-1	Valore economico diretto generato e distribuito	
GRI 204 Pratiche di approvvigionamento 2016	204-1	Proporzione della spesa effettuata a favore di fornitori	La catena di fornitura
GRI 301 Materiali 2021	301-1	Materiali utilizzati in base al peso o al volume	Materiali
GRI 302 Energia 2016	302-1	Consumo di energia interno all'organizzazione	Energia
GRI 303 Acqua e scarichi idrici 2018	303-1	Interazione con l'acqua come risorsa condivisa	Acqua
	303-2	Gestione degli impatti legati allo scarico dell'acqua	Acqua
	303-3	Prelievo idrico	Acqua
	303-4	Scarico d'acqua	Acqua

GRI 305 Emissioni 2016	305-1	Emissioni di gas a effetto serra (GHG) dirette (Scope 1)	Emissioni
	305-2	Emissioni di gas a effetto serra (GHG) indirette da consumi energetici (Scope 2)	Emissioni
	305-4	Intensità delle emissioni di gas a effetto serra (GHG)	Emissioni
	305-5	Riduzione delle emissioni di GHG	Emissioni
	GRI 306 Rifiuti 2020	306-1	Generazioni di rifiuti e impatti significativi correlati ai rifiuti
306-2		Gestione degli impatti significative connessi ai rifiuti	Rifiuti
306-3		Rifiuti generati	Rifiuti
306-4		Rifiuti non conferiti in discarica	Rifiuti
306-5		Rifiuti conferiti in discarica	Rifiuti
GRI 308 Valutazione ambientale dei fornitori 2016	308-1	Nuovi fornitori che sono stati selezionati utilizzando criteri ambientali	La catena di fornitura
	308-2	Impatti ambientali negative nella catena di fornitura e misure adottate	La catena di fornitura
GRI 401 Occupazione 2016	401-1	Assunzioni di nuovi dipendenti e avvicendamento dei dipendenti	Le nostre persone
GRI 403 Salute e sicurezza sul lavoro 2018	403-1	Sistema di gestione della salute e sicurezza sul lavoro	Salute e sicurezza dei lavoratori
	403-2	Identificazione del pericolo, valutazione del rischio e indagini sugli incidenti	Salute e sicurezza dei lavoratori
	403-3	Servizi per la salute professionale	Salute e sicurezza dei lavoratori
	403-4	Partecipazione e consultazione dei lavoratori in merito a programmi di salute e sicurezza sul lavoro e relativa comunicazione	Salute e sicurezza dei lavoratori



	403-5	Formazione dei lavoratori sulla salute e sicurezza sul lavoro	Salute e sicurezza dei lavoratori
	403-6	Promozione della salute dei lavoratori	Salute e sicurezza dei lavoratori
	403-7	Prevenzione e mitigazione degli impatti in materia di salute e sicurezza sul lavoro direttamente collegati da rapporti di business	Salute e sicurezza dei lavoratori
	403-9	Infortuni sul lavoro	Salute e sicurezza dei lavoratori
GRI 404 Formazione e istruzione 2016	404-1	Numero medio di ore di formazione all'anno per dipendente	Formazione e crescita delle competenze
GRI 413 Comunità locali 2016	413-1	Operazioni con il coinvolgimento della comunità locale, valutazioni degli impatti e programmi di sviluppo	Coinvolgimento delle comunità locali
	413-2	Operazioni con rilevanti impatti effettivi e potenziali sulle comunità locali	Coinvolgimento delle comunità locali

Per la redazione del presente Report, Cosmetica Italia si è avvalsa della consulenza della società Ergo Srl ([www.ergosrl.net](http://www.ergosrl.net)), spin-off della Scuola Superiore Sant'Anna di Pisa.



Elaborazione grafica a cura di Tecno srl ([www.tecno-group.eu](http://www.tecno-group.eu))

